

# ZMIANA MIEJSCOWEGO PLANU ZAGOSPODAROWANIA PRZESTRZENNEGO MIASTA PRUDNIKA

## PROGNOZA ODDZIAŁYWANIA NA ŚRODOWISKO

Opracowana przez:

**Wektor. Doradztwo ekonomiczne i środowiskowe Pazgan Michał**

43-100 Tychy, ul. Nałkowskiej 21/105

tel. +48 607 677 655

e-mail: m.pazgan@onet.pl

Tychy, sierpień 2018 r.

---

## **SPIS TREŚCI**

1. Wstęp .....	3
1.1. Podstawa formalno-prawna opracowania prognozy.....	3
1.2. Cel i zakres prognozy .....	3
2. Informacje o zawartości, głównych celach projektu dokumentu oraz jego powiązaniach z innymi dokumentami .....	6
2.1. Ogólne informacje o planie.....	6
2.2. Cele planu .....	12
2.3. Powiązania planu z dokumentami.....	12
3. Informacje o metodach zastosowanych przy sporządzaniu prognozy .....	13
4. Opis stanu istniejącego środowiska oraz potencjalne zmiany tego stanu w przypadku braku realizacji projektu dokumentu .....	14
4.1. Opis stanu środowiska przyrodniczego miasta Prudnik.....	14
4.2. Potencjalne zmiany w środowisku przy dotychczasowym użytkowaniu .....	24
5. Istniejące problemy ochrony środowiska istotne z punktu widzenia realizacji planu .....	25
6. Cele ochrony środowiska ustanowione na szczeblu międzynarodowym, wspólnotowym i krajowym, istotne z punktu widzenia planu .....	26
7. Przewidywane znaczące oddziaływania uchwalenia planu na środowisko .....	27
8. Wpływ zapisów planu na obszary chronione, w tym obszary Natura 2000 .....	33
9. Rozwiązania mające na celu zapobieganie, ograniczanie lub kompensację przyrodniczą negatywnych oddziaływań na środowisko .....	36
10. Propozycje dotyczące przewidywanych metod analizy skutków realizacji postanowień projektu dokumentu oraz częstotliwości jej przeprowadzania .....	37
11. Informacje o możliwym transgranicznym oddziaływaniu na środowisko .....	37
12. Streszczenie .....	38

## **1. Wstęp**

### **1.1. Podstawa formalno-prawna opracowania prognozy**

Podstawę formalno-prawną wykonania Prognozy oddziaływania na środowisko zmiany miejscowego planu zagospodarowania przestrzennego miasta Prudnika stanowią:

- Ustawa z dnia 27 marca 2003 r. o planowaniu i zagospodarowaniu przestrzennym (tekst jednolity Dz. U. z 2018 r., poz. 1945),
- Ustawa z dnia 3 października 2008 r. o udostępnianiu informacji o środowisku i jego ochronie, udziale społeczeństwa w ochronie środowiska oraz o ocenach oddziaływania na środowisko (tekst jednolity Dz.U. z 2017 r. poz. 1405 z późniejszymi zmianami).
- Uzgodnienie Regionalnego Dyrektora Ochrony Środowiska w Opolu z dnia 23 kwietnia 2018 r. o sygnaturze WOOS.411.1.26.2018.ER,
- Uzgodnienie Państwowego Powiatowego Inspektora Sanitarnego w Prudniku z dnia 10 kwietnia 2018 r. o sygnaturze NZ.4311.8.2018.JK-H,
- Pismo Państwowego Gospodarstwa Wodnego Wody Polskie - Regionalnego Zarządu Gospodarki Wodnej w Gliwicach z dnia 09 maja 2018 r. o sygnaturze GL.RPP.610.313.2018.TJU.

### **1.2. Cel i zakres prognozy**

Niniejsza prognoza oddziaływania na środowisko dotyczy zmiany miejscowego planu zagospodarowania przestrzennego miasta Prudnika (zwanego dalej planem).

Celem wykonania Prognozy jest identyfikacja potencjalnych oddziaływań na środowisko będących wynikiem realizacji zamierzeń wynikających z uchwalenia planu oraz ocena ich stopnia, a także określenie czy w należyty sposób został uwzględniony w ocenianym dokumencie interes środowiska przyrodniczego i kulturowego.

Plan dotyczy realizacji zamierzeń, które zgodnie z rozporządzeniem Rady Ministrów z dnia 9 listopada 2010 r. w sprawie przedsięwzięć mogących znacząco oddziaływać na środowisko (tekst jednolity Dz.U. z 2016 r. poz. 71) mogą potencjalnie znacząco oddziaływać na środowisko przyrodnicze. W planie zakazano lokalizacji przedsięwzięć mogących zawsze znacząco oddziaływać na środowisko, z wyłączeniem inwestycji celu publicznego z zakresu infrastruktury technicznej, w tym łączności publicznej, dróg publicznych, z zastrzeżeniem zakazu zbierania odpadów lub ich przetwarzania.

Planu opracowano na podstawie Uchwały nr LIV/815/2018 Rady Miejskiej w Prudniku z dnia 29 marca 2018 r. w sprawie przystąpienia do sporządzania zmiany miejscowego planu zagospodarowania przestrzennego miasta Prudnika.

Prognoza oddziaływania na środowisko jest elementem strategicznej oceny oddziaływania na środowisko, przez którą rozumie się postępowanie w sprawie oceny oddziaływania na środowisko skutków realizacji programu obejmujące w szczególności:

- uzgodnienie stopnia szczegółowości informacji zawartych w prognozie oddziaływania na środowisko,
- sporządzenie prognozy oddziaływania na środowisko,

- uzyskanie wymaganych ustawą opinii,
- zapewnienie możliwości udziału społeczeństwa w postępowaniu.

Niniejsza prognoza została wykonana z uwzględnieniem zakresu określonego w art. 51 Ustawy z dnia 3 października 2008 roku o udostępnianiu informacji o środowisku i jego ochronie, udziale społeczeństwa w ochronie środowiska oraz ocenach oddziaływania na środowisko (tekst jedn. Dz.U. z 2017 r. poz. 1405, ze zm.).

Prognoza zawiera:

- a) informacje o zawartości, głównych celach projektowanego dokumentu oraz jego powiązaniach z innymi dokumentami,
- b) informacje o metodach zastosowanych przy sporządzaniu prognozy,
- c) propozycje dotyczące przewidywanych metod analizy skutków realizacji postanowień projektowanego dokumentu oraz częstotliwości jej przeprowadzania,
- d) informacje o możliwym transgenicznym oddziaływaniu na środowisko,
- e) streszczenie sporządzone w języku niespecjalistycznym.

Niniejsza prognoza określa, analizuje i ocenia:

- a) istniejący stan środowiska oraz potencjalne zmiany tego stanu w przypadku braku realizacji projektowanego dokumentu,
- b) stan środowiska na obszarach objętych przewidywanym znaczącym oddziaływaniem,
- c) istniejące problemy ochrony środowiska z punktu widzenia realizacji projektowanego dokumentu, w szczególności dotyczącej obszarów podlegającej ochronie na podstawie ustawy z dnia 16 kwietnia 2004 r. o ochronie przyrody,
- d) cele ochrony środowiska ustanowione na szczeblu międzynarodowym, wspólnotowym i krajowym istotne z punktu widzenia projektowanego dokumentu, oraz sposoby, w jakich te cele i inne problemy środowiska zostały uwzględnione podczas opracowywania dokumentu,
- e) przewidywane znaczące oddziaływania, w tym oddziaływania bezpośrednie, pośrednie, wtórne, skumulowane, krótkoterminowe, średnioterminowe i długoterminowe, stałe i chwilowe oraz pozytywne i negatywne na cele i podmiot ochrony obszaru Natura 2000 oraz integralność tego obszaru, a także na środowisko, a w szczególności:
  - różnorodność biologiczną,
  - ludzi,
  - zwierzęta,
  - rośliny,
  - wodę,
  - powietrze,
  - powierzchnię ziemi,

- krajobraz,
- klimat,
- zasoby naturalne,
- zabytki,
- dobra materialne,

z uwzględnieniem zależności między tymi elementami środowiska i między oddziaływaniami na te elementy.

Prognoza oddziaływania na środowisko przedstawia:

- a) rozwiązania mające na celu zapobieganie, ograniczenie lub kompensację przyrodniczą negatywnych oddziaływań na środowisko mogących być rezultatem realizacji projektowanego dokumentu, w szczególności na cele i podmiot ochrony obszaru Natura 2000 oraz integralność tego obszaru,
- b) biorąc pod uwagę cele i geograficzny zasięg dokumentu oraz cele i przedmiot ochrony obszaru Natura 2000 oraz integralność tego obszaru – przedstawia rozwiązania alternatywne do rozwiązań zawartych w projektowanym dokumencie wraz z uzasadnieniem ich wyboru oraz opis metod dokonywania oceny prowadzącej do tego wyboru albo wyjaśnienie braku rozwiązań alternatywnych, w tym wskazania napotkanych trudności wynikających z niedostatków techniki lub luk we współczesnej wiedzy.

Ponadto, w prognozie uwzględniono zagadnienia dotyczące łagodzenia zmian klimatu i adaptacji do jego zmian biorąc pod uwagę takie elementy jak: bezpośrednie i pośrednie emisje gazów cieplarnianych oraz działania skutkujące ich pochłanianiem i zmniejszaniem ich emisji, a także klęski żywiołowe.

## 2. Informacje o zawartości, głównych celach projektu dokumentu oraz jego powiązaniach z innymi dokumentami

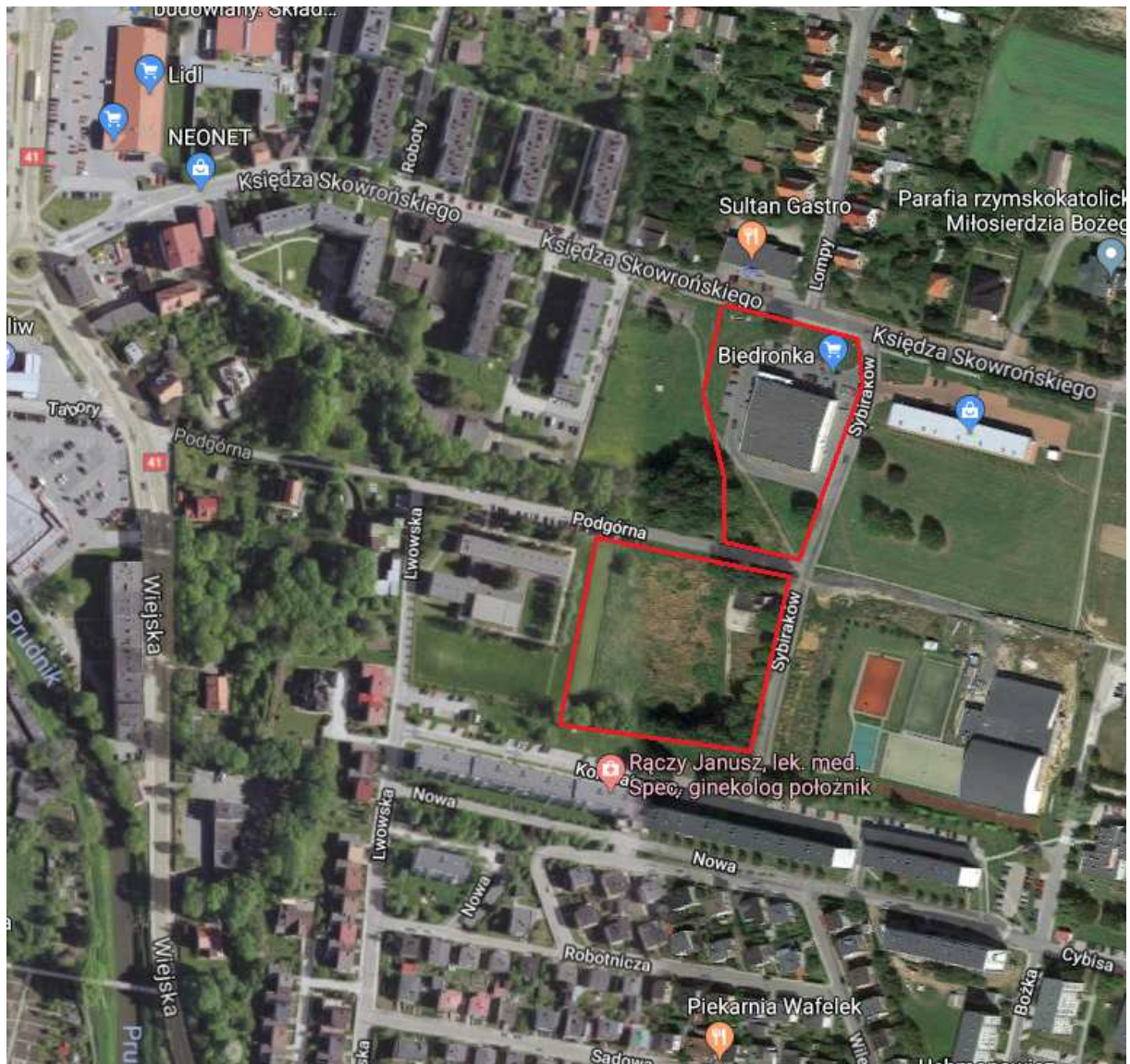
### 2.1. Ogólne informacje o planie.

Na poniższych rysunkach przedstawiono obszary objęte planem:



Rysunek 1. Obszar objęty planem na zdjęciu satelitarnym

Źródło: Opracowanie własne na podstawie: <http://www.google.pl/maps>



**Rysunek 2. Obszary objęte planem na zdjęciu satelitarnym**

Źródło: Opracowanie własne na podstawie: <http://www.google.pl/maps>

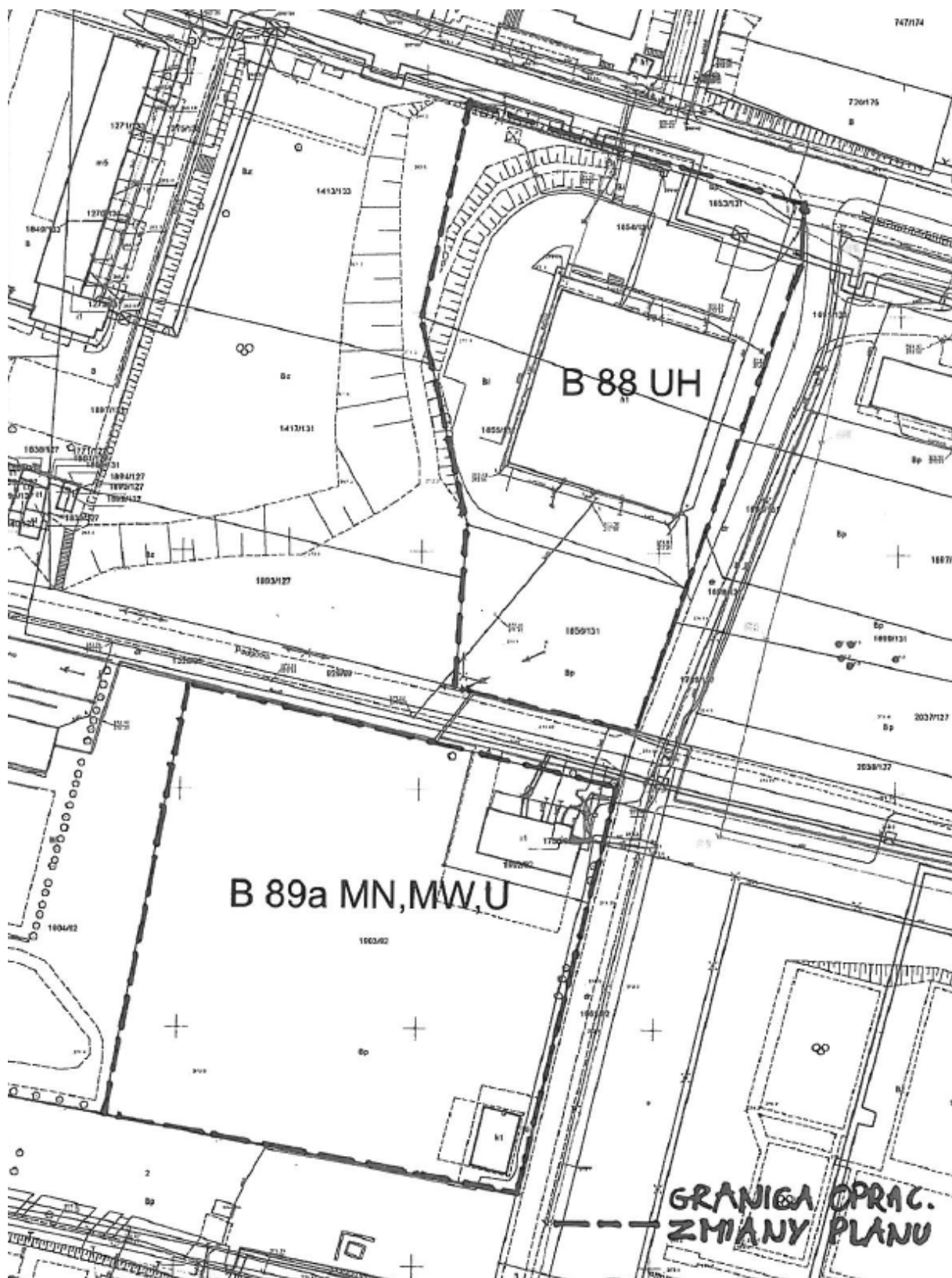


--- GRANICA OPRAĆOWANIA  
ZMIANY PLANU

**Rysunek 3. Obszar objęty planem.**

Źródło: Uchwała nr LIV/815/2018 Rady Miejskiej w Prudniku z dnia 29 marca 2018 r. w sprawie przystąpienia do sporządzania zmiany miejscowego planu zagospodarowania przestrzennego miasta Prudnika.





**Rysunek 4. Obszary objęte planem.**

Źródło: Uchwała nr LIV/815/2018 Rady Miejskiej w Prudniku z dnia 29 marca 2018 r. w sprawie przystąpienia do sporządzania zmiany miejscowego planu zagospodarowania przestrzennego miasta Prudnika.

W planie:

Wydzielono liniami rozgraniczającymi i tereny o podstawowym przeznaczeniu:

- **UM** - teren zabudowy usługowo-mieszkaniowej,
- **UUC** - tereny zabudowy usługowej oraz rozmieszczenia obiektów handlowych o powierzchni sprzedaży powyżej 2000 m<sup>2</sup>,
- **ZP** - teren zieleni urządzonej,
- **KDD** - tereny dróg publicznych klasy D – dojazdowa.

Dla terenu oznaczonego symbolem **UM** ustalono przeznaczenie podstawowe – zabudowa usługowo-mieszkaniowa, oraz przeznaczenie uzupełniające:

- zabudowa towarzysząca: garaże, budynki gospodarcze,
- miejsca do parkowania.

Dla terenów oznaczonych symbolami **1 UUC, 2 UUC** ustalono przeznaczenie podstawowe – zabudowa usługowa, w tym:

- zabudowa usługowa,
- obiekty handlowe o powierzchni sprzedaży powyżej 2000m<sup>2</sup>

oraz przeznaczenie dopuszczalne:

- sport i rekreacja,
- zabudowa towarzysząca: budynki gospodarcze, garaże,
- miejsca do parkowania.

Dla terenu oznaczonego symbolem **3 UUC** ustalono przeznaczenie podstawowe:

- zabudowa usługowa,
- obiekty handlowe o powierzchni sprzedaży powyżej 2000m<sup>2</sup>

oraz przeznaczenie dopuszczalne:

- obiekty produkcyjne, składy i magazyny,
- sport i rekreacja,
- zabudowa towarzysząca: budynki gospodarcze, garaże,
- miejsca do parkowania.

Dla terenu oznaczonego symbolem **ZP** ustalono przeznaczenie podstawowe – zieleni urządzonej oraz przeznaczenie uzupełniające:

- zabudowa usługowa gastronomii,
- miejsca do parkowania.

Dla terenów oznaczonych symbolami **1 KDD, 2 KDD** ustalono przeznaczenie podstawowe – droga publiczna klasy D dojazdowa oraz przeznaczenie dopuszczalne: sieci infrastruktury technicznej nie związane z prowadzeniem, zabezpieczeniem i obsługą ruchu oraz potrzebami zarządzania drogą.

**Ze względu na brak występowania w obszarze planu problematyki, w planie nie określono:**

- zasad ochrony krajobrazów kulturowych oraz dóbr kultury współczesnej,
- granic i sposobów zagospodarowania terenów górniczych,
- obszarów osuwania się mas ziemnych,
- krajobrazów priorytetowych określonych w audycie krajobrazowym oraz w planach zagospodarowania przestrzennego województwa,
- sposobu i terminu tymczasowego zagospodarowania, urządzania i użytkowania terenów,
- wymagań wynikających z potrzeb kształtowania przestrzeni publicznych (nie występują obszary przestrzeni publicznych w rozumieniu art. 2 pkt 6 ustawy o planowaniu i zagospodarowaniu przestrzennym).

W planie uwzględniono granice obszarów ustanowionych na podstawie przepisów odrębnych:

- granice obszarów i obszary szczególnego zagrożenia powodzią;
- granicę obszaru i obszar , na którym prawdopodobieństwo wystąpienia powodzi jest niskie i wynosi raz na 500 lat;
- granicę obszaru narażonego na zalanie w przypadku zniszczenia lub uszkodzenia wału przeciwpowodziowego;
- granicę pasa terenu o szerokości 50 m liczoną od stopy wału przeciwpowodziowego rzeki Prudnik (tożsamą z linią rozgraniczającą teren oznaczony symbolem 3 UUC).

W planie wskazano:

- granicę strefy „B” ochrony konserwatorskiej obiektów o wartościach zabytkowych,
- obiekty o wartościach zabytkowych podlegające ochronie na mocy ustaleń planu:
  - ściany kurtynowe zachodnia i północna budynku „wykańczalni mokrej” przy ul. Nyskiej z ok. 1865 r.,
  - budynek „wykańczalni suchej” przy ul. Nyskiej z ok. 1879 r.,
  - budynek „magazynu tkanin surowych” przy ul. Nyskiej z ok. 1860 r.,
  - budynek „magazynu technicznego nr 1” przy ul. Nyskiej z II połowy XIX wieku,
  - budynek „administracyjny” przy ul. Nyskiej z ok. 1855 r.,
  - budynek „garaży/produkcyjny” przy ul. Nyskiej z ok. 1855 r.

## **2.2. Cele planu**

Celem ustaleń planu jest zapewnienie warunków przestrzennych dla rozwoju funkcji usługowych, handlowych i produkcyjnych z zachowaniem wymogów ładu przestrzennego, wartości środowiska przyrodniczego i kulturowego oraz krajobrazu.

## **2.3. Powiązania planu z dokumentami**

Plan jest zgodny z dokumentem planistycznym szczebla regionalnego – Planem Zagospodarowania Przestrzennego Województwa Opolskiego. plan wpisuje się w cel nr 2 „Wzmocnienie funkcji obszarów węzłowych”, kierunek 2. „Rozwój ośrodków ponadlokalnych” PZPWO. Plan nie narusza ustaleń Studium uwarunkowań i kierunków zagospodarowania przestrzennego gminy Prudnik, przyjętego Uchwałą Nr XII/174/99 Rady Miejskiej w Prudniku z dnia 28 października 1999r., zmienionego uchwałami Rady Miejskiej w Prudniku Nr LII/789/2010 z dnia 26 lutego 2010r., Nr LVII/830/2018 z dnia 14 czerwca 2018 r.

W sąsiedztwie obszarów objętych planem nie występują obszary Natura 2000. Najbliższy obszar tejże sieci (SOO Góry Opawskie) jest położony około 2,0 km od obszarów objętych planem.

### **3. Informacje o metodach zastosowanych przy sporządzaniu prognozy**

Prognozę do planu wykonano w zakresie jaki wynika z przytoczonego przepisu art. 51 ust. 2 ustawy z dnia 3 października 2008 r. o udostępnianiu informacji o środowisku i jego ochronie, udziale społeczeństwa w ochronie środowiska oraz o ocenach oddziaływania na środowisko (tekst jedn. Dz.U. z 2017 r. poz. 1405 z późniejszymi zmianami), uwzględniając charakter dokumentu i jego zawartość oraz szczegółowość zapisów.

Prognoza składa się z dwóch głównych merytorycznych części. W części pierwszej dokonano (na podstawie materiałów i wizji w terenie) analizy oraz oceny stanu środowiska przyrodniczego. W części drugiej dokonano oceny wpływu oraz ich skutków w środowisku i krajobrazie, wynikających z realizacji przewidzianych działań.

W prognozie uwzględniono informacje zawarte w materiałach dokumentacyjnych, studialnych, kartograficznych i monograficznych takich jak:

1. Kondracki J., 2000, Geografia regionalna Polski, PWN, Warszawa.
2. Lokalny Program Rewitalizacji Miasta Prudnika do 2023 roku, Prudnik 2017.
3. Ekofizjografia Gminy Prudnik, 2003.
4. Prognozowanie skutków przyrodniczych planu zagospodarowania przestrzennego. Poradnik metodyczny, 1998, IGPIK, Kraków.
5. Prognoza oddziaływania na środowisko zmiany Studium uwarunkowań i kierunków zagospodarowania przestrzennego gminy Prudnik, Arplan Sp. z o.o., Nysa 2017.
6. Projekt planu, 2018.
7. Studium uwarunkowań i kierunków zagospodarowania przestrzennego gminy Prudnik przyjęte Uchwałą Nr XII/174/99 Rady Miejskiej w Prudniku z dnia 28 października 1999r., zmienione uchwałami Rady Miejskiej w Prudniku Nr LII/789/2010 z dnia 26 lutego 2010r. i Nr LVII/830/2018 z dnia 14 czerwca 2018 r.
8. Uchwała nr LIV/815/2018 Rady Miejskiej w Prudniku z dnia 29 marca 2018 r. w sprawie przystąpienia do sporządzania zmiany miejscowego planu zagospodarowania przestrzennego miasta Prudnika.

Ponadto zostały wykorzystane informacje uzyskane w Wojewódzkim Inspektoracie Ochrony Środowiska w Opolu, Regionalnej Dyrekcji Ochrony Środowiska w Opolu oraz w Urzędzie Miejskim w Prudniku.

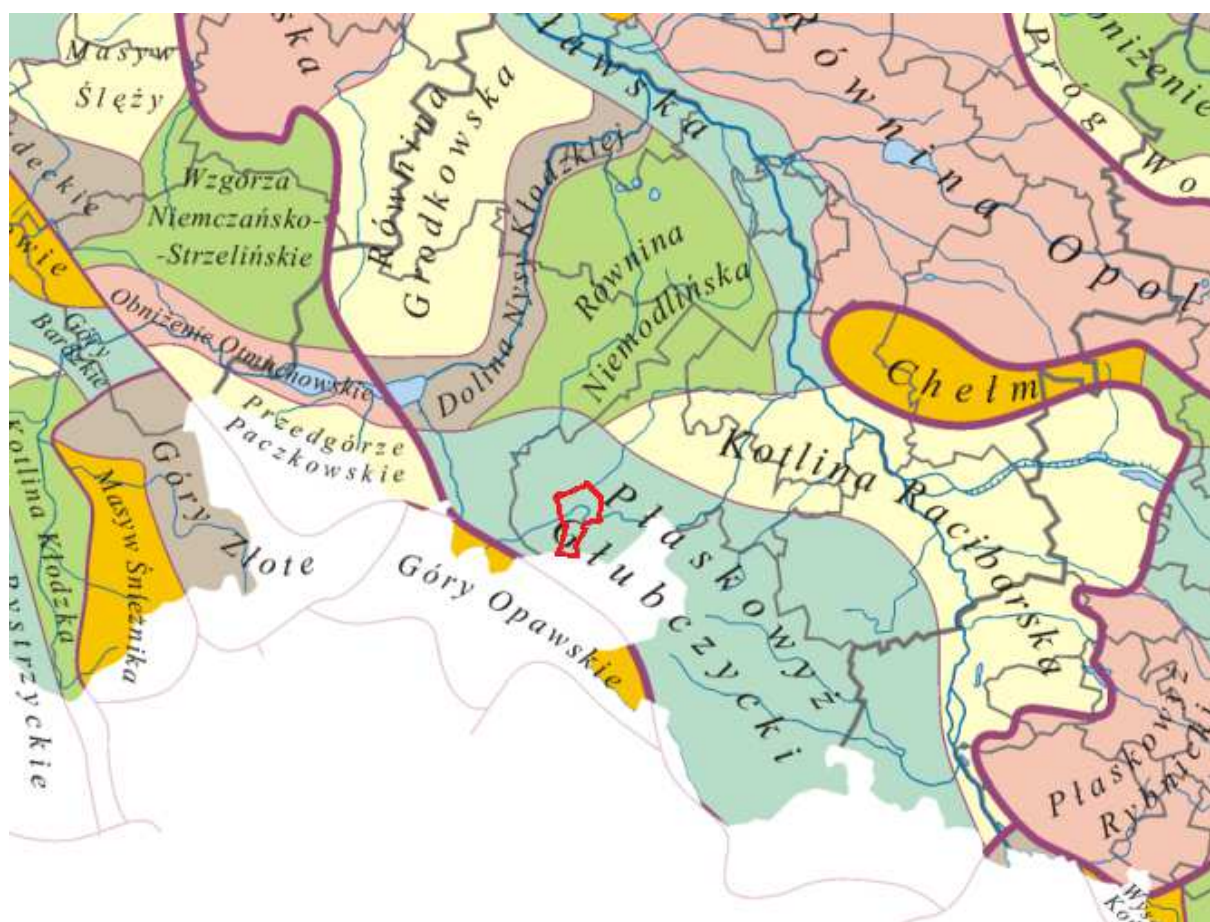
## 4. Opis stanu istniejącego środowiska oraz potencjalne zmiany tego stanu w przypadku braku realizacji projektu dokumentu

### 4.1. Opis stanu środowiska przyrodniczego miasta Prudnik

#### 4.1.1. Położenie miasta

Miasto Prudnik położone jest w powiecie prudnickim, w województwie opolskim. Obszar miasta otacza gmina Prudnik, która przylega do granicy z Republiką Czeską i jest częścią makroregionu Pradziad. Gmina Prudnik z kolei graniczy od wschodu z gminą Lubrza, od północnego wschodu gminą Biała, od północy z gminami Korfantów i Nysa, od zachodu z gminą Głucholazy i od południa z Republiką Czeską.

Pod względem fizyczno-geograficznym miasto Prudnik gminy wchodzi w skład makroregionu Nizina Śląska i mezoregionu Płaskowyż Głubczycki.



Rysunek 5. Lokalizacja miasta Prudnik na mapie podziału fizyczno-geograficznego Polski

Źródło: Opracowanie własne na podstawie:

[https://upload.wikimedia.org/wikipedia/commons/4/4e/Mezoregiony\\_Kondrackiego.png](https://upload.wikimedia.org/wikipedia/commons/4/4e/Mezoregiony_Kondrackiego.png)

Obszary południowej części miasta oraz na południowy zachód od Prudnika są objęte Parkiem Krajobrazowym „Góry Opawskie”.

#### **4.1.2. Budowa geologiczna**

Obszar miasta Prudnik to część struktur bloku Podsudeckiego (struktura Śląsko Morawska) zbudowany ze skał metamorficznych o skomplikowanej tektonice. Utwory podstawowe to skały dewonu górnego i karbonu dolnego. Baza dewońska została sfałdowana podczas ruchów waryscyjskich. Dewon tworzy na tym terenie asymetryczny fałd antyklinalny o dużej powierzchni. Występują tu ponadto dyslokacje o charakterze uskoku.

Utwory dolnego dewonu to łupki łuszczyste z wkładkami amfibolitów i kwarcyty. Najstarszymi utworami to dewon górny i karbon dolny. Dewon górny tworzą zieleńce wapniste i szarogłazy, a karbon dolny piaskowce, zieleńce, łupki ilaste, mułowce i utwory piaszczyste. Osady plejstoceńskie z okresu zlodowacenia środkowopolskiego to piaski i żwiry wodnolodowcowe, lessy, lessy piaszczyste, piaski i żwiry rzeczne.

Bliżej nieokreślone pod względem powierzchni i zasobów złoża występują w rejonach wsi Moszczanka i Łąka Prudnicka /szarogłaz/, Rudziczka /gliny/ i prawdopodobnie znaczne złoża piasku dawniej wrywkowo eksploatowane w rejonie wsi Piorunkowice. Wszystkie te złoża były eksploatowane wrywkowo w różnych okresach. Nie mają określonej powierzchni i zasobów.

Pod względem przydatności gruntów pod budowę wykorzystano badania gruntów wykonane przez pracownię „Geo-Eko”. Badania zostały wykonane metodą wierceń do głębokości 3,0 m i objęły cały obszar wymienionych wsi. Na podstawie tych badań stwierdzono, że we wsi Łąka Prudnicka podłoża nośne (poniżej 1,0 m do 2,0-2,5 m) to gliny pylaste barwy brązowo-szarej lub żwir z otoczkami, poniżej żwiry, kategorie gruntu III, IV i V. W dwóch przypadkach stwierdzono występowanie wody gruntowej na poziomie około 2,5 m. We wsi Moszczanka podłoża nośne (poniżej 1,0 m do 2,0-2,5 m) to gliny pylaste barwy brązowo-szarej, glina z głazami lub otoczkami lub żwir z otoczkami, poniżej żwiru w kilku miejscach iły, kategorie gruntu III, IV i V. Nie stwierdzono występowania wody gruntowej.

#### **4.1.3. Ukształtowanie powierzchni**

Ukształtowanie powierzchni miasta jest zróżnicowane. W ogólnym ujęciu Płaskowyz Głubczycki to dość wysoko wzniesiona (250-300 m n.p.m.) równina lessowa. Część północna jest płaska i nieznacznie falista, o wysokościach bezwzględnych zasadniczo pomiędzy 250 i 280 m n.p.m. W skali gminy jest to obszar o rzeźbie eolicznej uwarunkowanej starszym podłożem. Zróżnicowane pod względem ukształtowania starsze podłoże karbońskie i trzeciorzędowe zostało zasypane osadami czwartorzędowymi zlodowacenia środkowopolskiego, a następnie na tych utworach nastąpiła w okresie zlodowacenia północnopolskiego akumulacja osadów lessowych w klimacie peryglacialnym. Ośią hydrograficzną obszaru jest rzeka Prudnik oraz jej dopływ Złoty Potok, które tworzą dobrze wykształcone, dość szerokie tarasy zalewowe, wzniesione 2-5 m nad poziom wody w rzekach. Część południowa ma liczne wzniesienia do około 400 m n.p.m. i stanowi przedgórze Gór Opawskich. Urozmaicony teren niewysokich gór zbudowanych ze starych utworów paleozoicznych, między innymi z szarogłazów, na których zalega warstwa osadów polodowcowych pochodzących z okresu zlodowacenia środkowopolskiego.

#### 4.1.4. Wody podziemne i powierzchniowe

Obszar miasta położony jest w granicach Przedsubdeckiego Regionu Hydrogeologicznego na granicy Podregionu Kędzierzyńsko-Kozielskiego i Głucholańskiego.

Występują tu trzy poziomy wodonośne – w utworach czwartorzędu, trzeciorzędu i dolnego karbonu. Utwory wodonośne występują na całym obszarze w piaskach i żwirach na głębokościach poniżej 3,0 m. Ich miąższość waha się od kilku do nawet 25 m. Wydajności są różne w zależności od położenia, w osadach lodowcowych niewielkie: od 1 do 5 m<sup>3</sup>/g. Wydajne są wody osadów budujących tarasy rzeczne, przy czym stany wód są silnie uzależnione od stanu wód rzecznych.

Uwarunkowania hydrogeologiczne mają na obszarach zabudowanych i przewidzianych pod ewentualną zabudowę coraz mniejsze znaczenie, gdyż wszystkie wsie oprócz Dębowca posiadają sieć wodociągową. Znaczenie może mieć natomiast wydajność ujęć i czystość pobieranej wody.

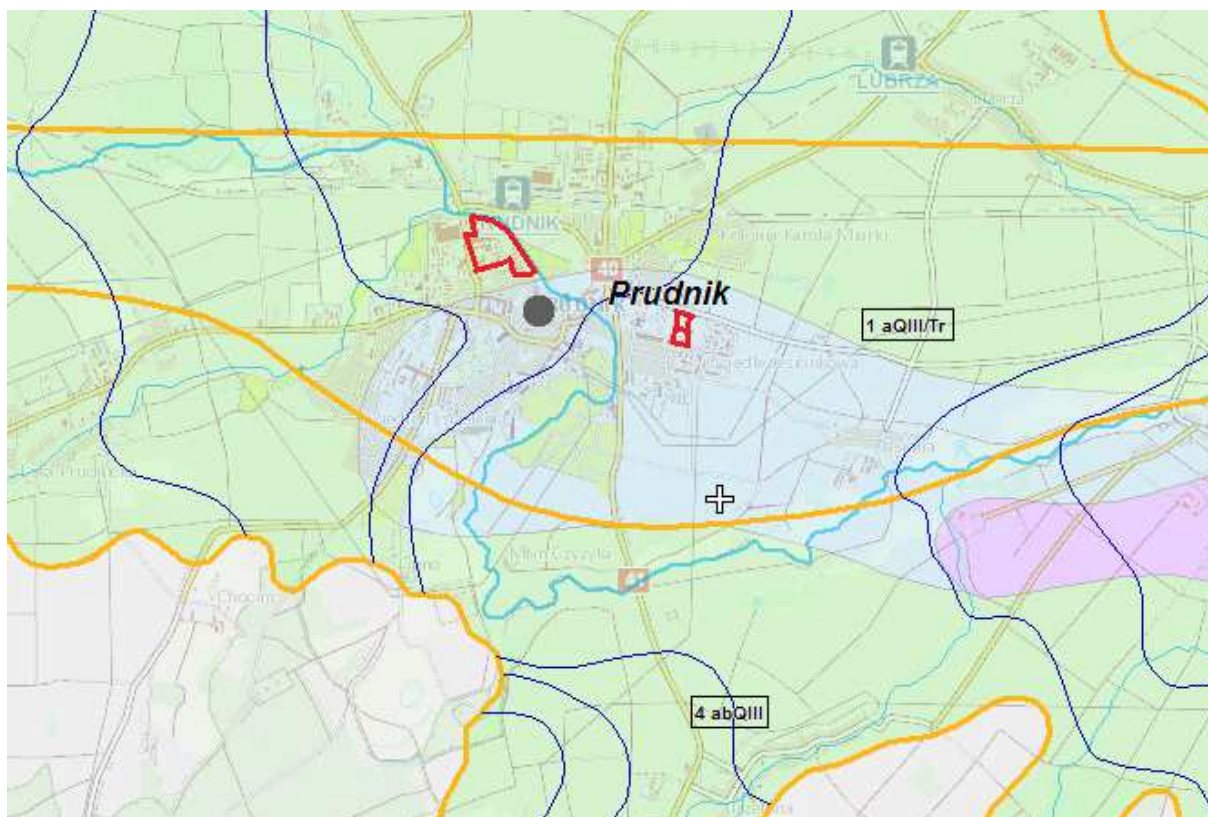
Miasto Prudnik leży w pobliżu GZWP nr 338 Subzbiornik Paczków – Niemodlin. Jest to subzbiornik trzeciorzędowy, w obrębie którego występują dwa kompleksy wodonośnych utworów piaszczystych. Górny kompleks występuje do głębokości 100m, dolny do 200m. Oba te kompleksy izolowane są od siebie jak i od powierzchni terenu grubą warstwą iłów. Miąższość warstw wodonośnych wynosi od 10 do ponad 40m. Zasoby dyspozycyjne zbiornika wynoszą 30 018 m<sup>3</sup>/d.



**Rysunek 6. Lokalizacja obszarów objętych planem na tle GZPW**

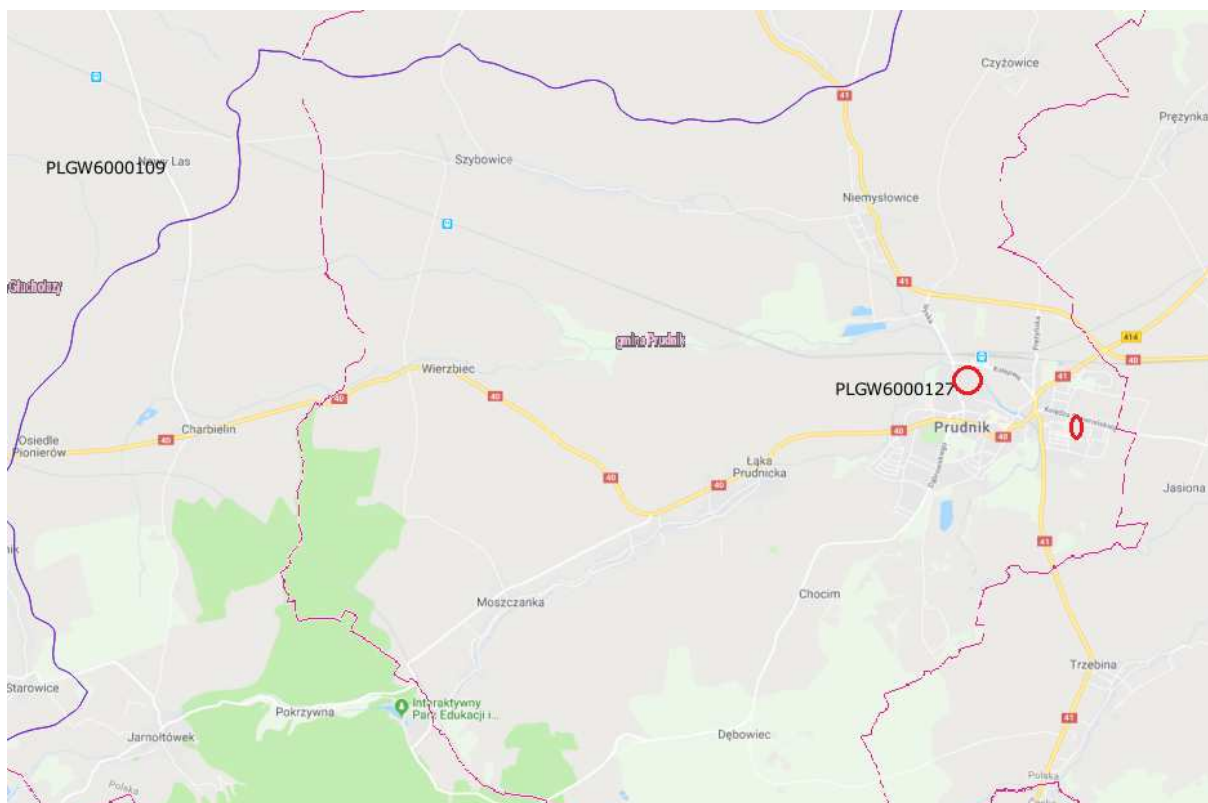
Źródło: Opracowanie własne na podstawie: <http://mapy.geoportal.gov.pl/imap/>





**Rysunek 7. Lokalizacja obszarów objętych planem na tle GUPW**

Źródło: Opracowanie własne na podstawie: <http://epsh.pgi.gov.pl/epsh/>



**Rysunek 8. Lokalizacja obszarów objętych planem - jednolite części wód podziemnych**

Źródło: Opracowanie własne na podstawie: <http://mapy.geoportal.gov.pl/imap/>

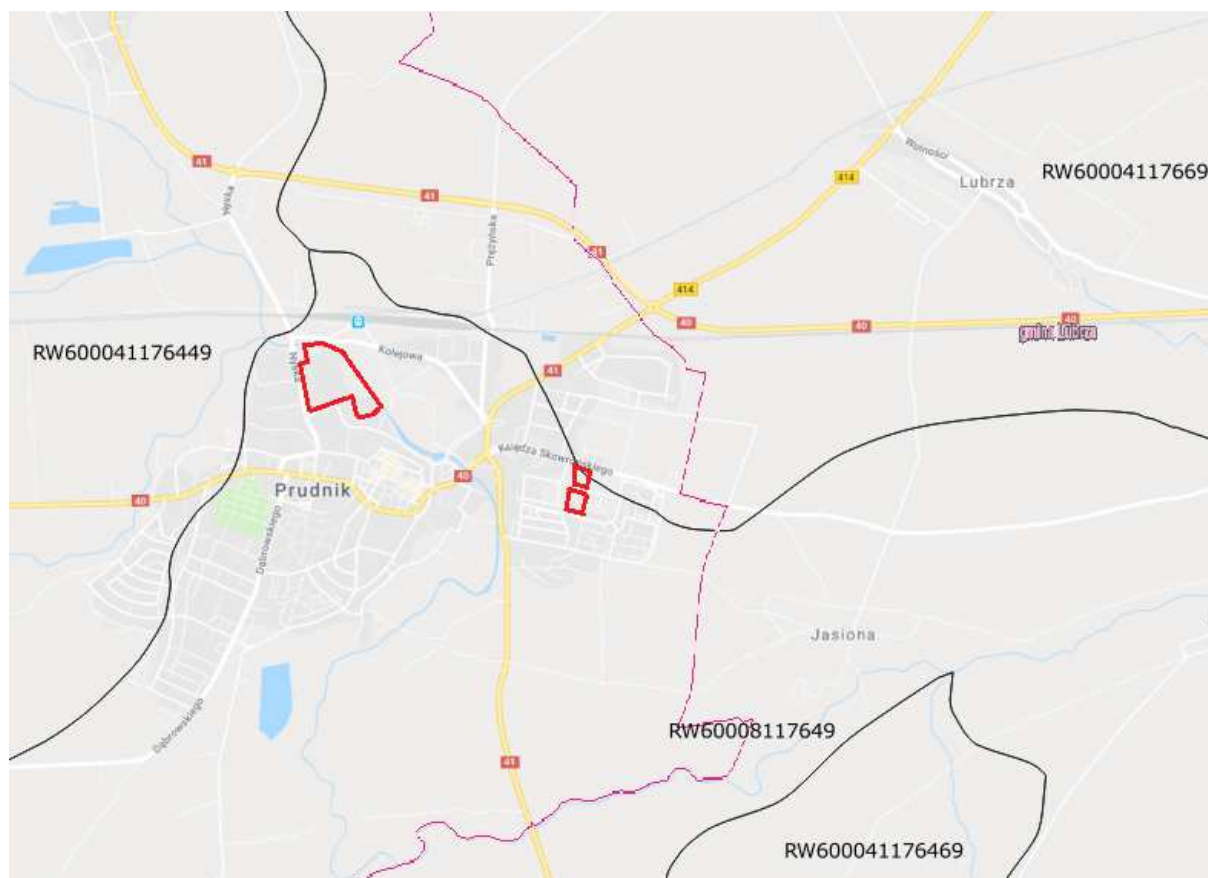
Obszar objęty planem jest zlokalizowany w zasięgu jednolitej części wód podziemnych nr 127 (PLGW6000127), dla której wyznaczono cele środowiskowe: utrzymanie dobrego stanu chemicznego i utrzymanie dobrego stanu ilościowego. Ocena ryzyka nieosiągnięcia celów środowiskowych – zagrożona.

W zakresie wód powierzchniowych teren zasilany jest przez Rzekę Prudnik - długość 14,0 km. Ponadto, przez obszar gminy przepływają:

- Złoty Potok - długość 9,0 km
- Potok Orzechówka - długość 10,6 km
- Potok Moszczaniecki - długość 5,7 km
- Potok Dębowiecki - długość 5,0 km
- Ścinawa - długość 6,0 km

Rzeki gminy Prudnik nie osiągają parametrów pozwalających uznać ją za nadającą się do wykorzystywania do celów gospodarczych i związanych z rekreacją.

Jakości wód w pozostałych ciekach nie badano w sposób kompleksowy, ale na podstawie analizy zagospodarowania obszarów przez które przepływają można uznać, że ich zanieczyszczenia są generowane przez ścieki gospodarcze, głównie z gospodarstw indywidualnych. Zatem powstanie kanalizacji sanitarnej w większości wsi oraz sanitarne działania nadzorcze powinny wpływać na poprawę stanu istniejącego.

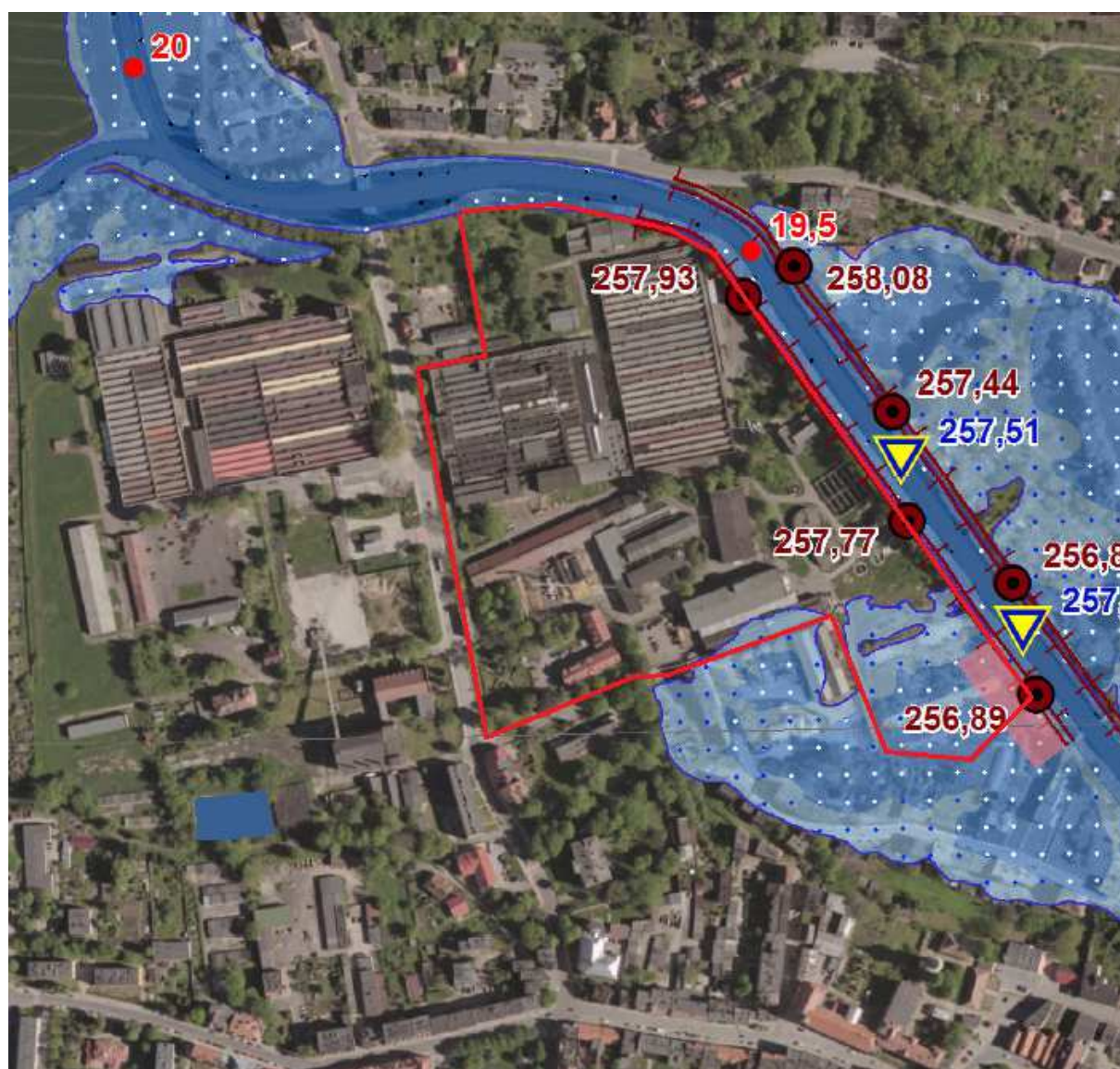


**Rysunek 9. Lokalizacja obszarów objętych planem na tle jednolitych części wód powierzchniowych**

Źródło: Opracowanie własne na podstawie: <http://mapy.geoportal.gov.pl/imap/>

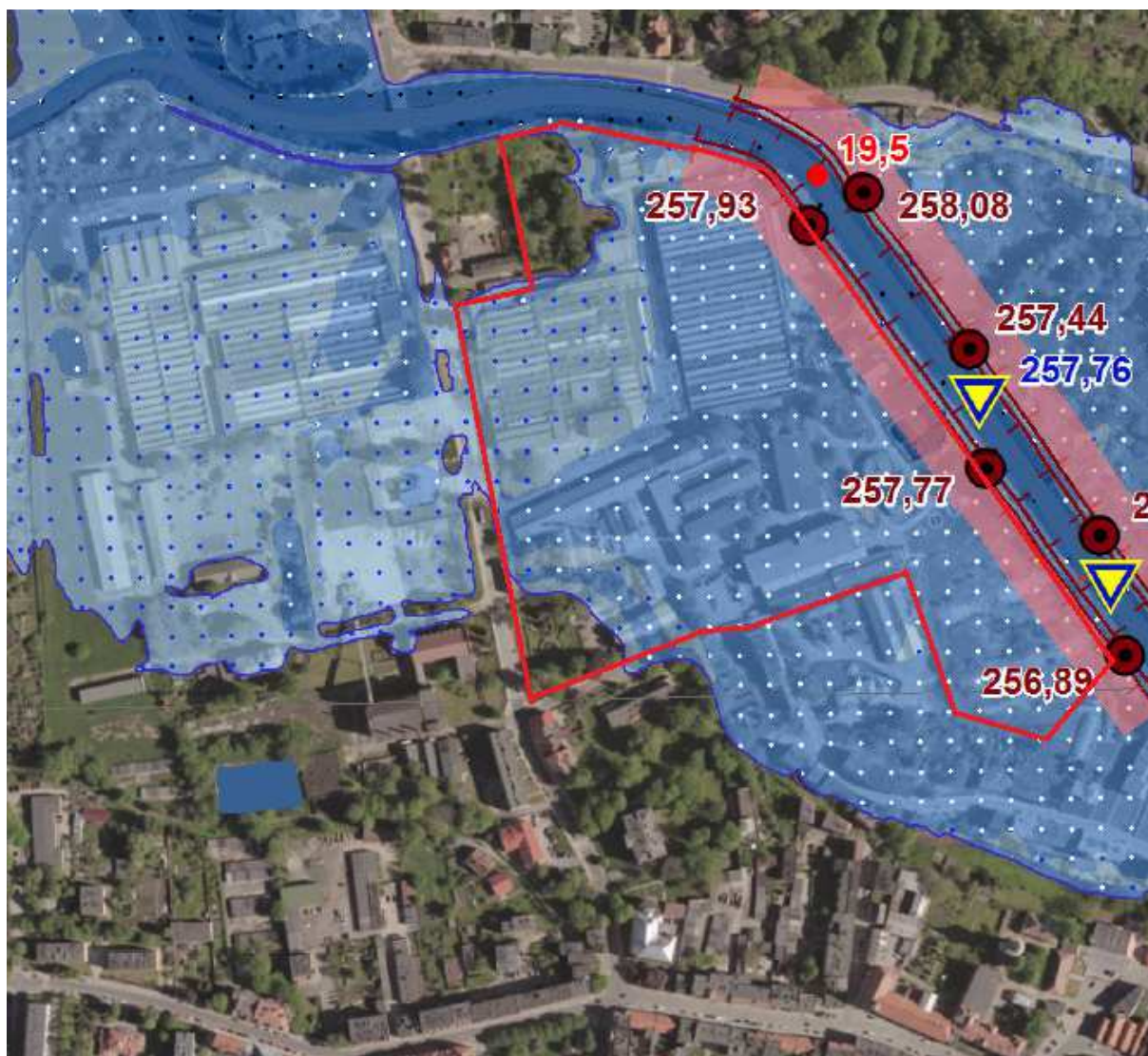
Obszary objęte planem są zlokalizowane w zasięgu jednolitych części wód powierzchniowych nr PLRW60008117649 („Prudnik od Złotego Potoku do Osobłogi”) oraz obszar objęty planem (przy ul. Księdza Skowrońskiego) w niewielkim zakresie w zasięgu PLRW60004117669 („Lubrzanka”), dla których wyznaczono cele środowiskowe: osiągnięcie dobrego potencjału ekologicznego i osiągnięcie dobrego stanu chemicznego. Ocena ryzyka nieosiągnięcia celów środowiskowych – niezagrażona do obydwu JCWP.

Niemal cały obszar położony przy ul. Nyskiej jest objęty obszarem, na którym prawdopodobieństwo wystąpienia powodzi jest niskie (tzw. „woda pięćsetletnia”), a jego fragmenty są objęte obszarem, na którym prawdopodobieństwo wystąpienia powodzi jest średnie (tzw. „woda stuletnia”). Na poniższych rysunkach przedstawiono obszary objęte poszczególnymi zagrożeniami.



**Rysunek 10. Obszar, na którym prawdopodobieństwo wystąpienia powodzi jest średnie i wynosi  $Q=1\%$**

Źródło: Opracowanie własne na podstawie map <http://mapy.isok.gov.pl/imap/>.



**Rysunek 11. Obszar, na którym prawdopodobieństwo wystąpienia powodzi jest niskie i wynosi  $Q=0,2\%$**

Źródło: Opracowanie własne na podstawie map <http://mapy.isok.gov.pl/imap/>.

#### **4.1.5. Warunki klimatyczne**

Warunki klimatyczne określone zostały na podstawie badań z lat 1986, 1992 i 1997.

- Średnia temperatura roczna od  $+6$  do  $+8^{\circ}\text{C}$ – obecnie wykazuje tendencje wzrostowe.
- Średnia temperatura stycznia –  $0,9^{\circ}\text{C}$ .
- Średnia temperatura Lipca  $17,4^{\circ}\text{C}$ .
- Średnia temperatura okresu wegetacyjnego  $14,2^{\circ}\text{C}$ .
- Dni z przymrozkami 115.
- Opady atmosferyczne – około 750 mm.
- Liczba dni z pokrywą śnieżną ok. 80.
- Grubość pokrywy śnieżnej min 0 średnia 25 cm max ok. 60 cm.
- Dni z burzami – około 20.

- Dominujące kierunki wiatrów – zachodnie.
- Długość okresu wegetacyjnego 180 - 200 dni.
- Średnia wilgotność powietrza wynosi 78.
- Zima kończy się 26 lutego a początek wiosny przypada na 1 kwietnia.

W rejonie podgórskim (Moszczanka) warunki klimatyczne są ostrzejsze, okres wegetacyjny trwa krócej, temperatury są niższe nawet o około 6°C, a ilość opadów większa. Na pozostałym terenie gminy warunki klimatyczne są mniej więcej jednakowe.

Większość terenów jest dobrze nasłoneczniona. Również przewietrzanie terenów jest dobre - nie są one narażone na występowanie mgieł, zastoisk mrozowych i przymrozków. Gorsze warunki występują w dolinach rzek, ale doliny są w większości płytkie, więc ich przewietrzanie jest stosunkowo lepsze.

W gminie Prudnik dominują wiatry południowe, wiejące z tego kierunku przez większą część roku. Jedynie w lutym przeważają wiatry z kierunku południowo-wschodniego, a w kwietniu północno-zachodnie. Najsilniejsze wiatry dotyczą kierunku zachodniego. Najmniej wietrznym miesiącem jest czerwiec. Średnia wilgotność względna powietrza atmosferycznego wynosi w przekroju rocznym 78%. Okresowo występują wiatry fenowe i sporadyczne zwiększone opady powodujące miejscowe zalania, a nawet czasem poważniejsze zniszczenia zabudowy.

#### **4.1.6. Gleby**

Pod względem typologicznym gleby gminy cechuje małe zróżnicowanie. Dominują bowiem gleby pseudobielicowe. Mniejszy udział mają gleby brunatne (18,4%) oraz czarnoziemy (10,1%). Dna dolin rzecznych wyściełają mady (7,4%).

Zdecydowana większość gleb zalegających na terenie gminy Prudnik wytworzona została z utworów lessowatych, pozostała ze żwirów, piasków, a szczególnie z glin pochodzenia lodowcowego oraz z utworów aluwialnych wyściełających doliny rzeczne.

Na obszarze miasta Prudnik zalegają najbardziej żyzne gleby (II i III klasy).

Gleby brunatne na użytkach zielonych są wytworzone z utworów deluwialnych (pyłów, iłów) to grunty o klasach od III do VI-tej i różnych kompleksach rolniczej przydatności.

Mady zajmujące doliny rzek zbudowane są z: iłów, pyłów, glin ciężkich i średnich, a użytkowane przede wszystkim jako łąki i pastwiska klasy II-IV.

Tereny występowania lessów należą do podatnych za erozję wodną oraz wietrzną. Najczęściej intensyfikują ją: nieprawidłowo prowadzone zabiegi agrotechniczne, wadliwy układ pól, klimat, struktura gleb, wycinka zadrzewień i zakrzewień.

#### **4.1.7. Roślinność i zwierzęta**

Rejon Gór Opawskich i ich przedgórze to obszar dobrze poznany i opisany pod względem botanicznym. Roślinność tutejsza dość zdecydowanie różni się w zależności od położenia – inna jest w rejonie Parku Krajobrazowego, czyli w części południowej i zachodniej w paśmie wzdłuż Moszczanki i w rejonie Dębowca i Chocimia, a inna w rejonach płaskich.

W przekroju lat od lat 60. do 90. XX wieku stwierdzono obecność ponad 300 gatunków roślin naczyniowych, z czego w wymienionym okresie ubyło około 10% odmian. Wiele gatunków (szczególnie dotyczy to lasów liściastych i mokrych łąk) ustąpiło w wyniku antropogenicznych przekształceń tych terenów. Pozostały gatunki pospolite i wytrzymałe na zmiany, chociaż zanotowano około 22 gatunków roślin rzadkich, chronionych i interesujących pod względem fitogeografii. Zanotowano też pojawienie się nowych odmian roślin dotychczas nie występujących w tych rejonach.

Zbiorowiska przyrodnicze tego obszaru to niezbyt wielkie zespoły leśne oraz łąki i chwasty między obszarami pól uprawnych. Na obszarach zabudowanych i w obudowanych korytach rzek większość naturalnej roślinności uległa degradacji bądź zniknęła całkowicie. Dotyczy to przede wszystkim koryta rzeki Złoty Potok uregulowanej i obramowanej utwardzonymi drogami, gdzie naturalna roślinność nie mogła się utrzymać. Podobnie ma się sytuacja z terenami zabudowy zagrodowej gdzie budynki i tereny je otaczające można traktować jako przyrodniczo zdegradowane i nie można przewidzieć w najbliższym i dalszym okresie odtworzenia w tych rejonach naturalnego środowiska przyrodniczego.

Zieleń przenika też w luki między zabudową zagrodową, ale jest to mało wartościowe zakrzaczenie i popularne odmiany drzew. Ogrody przy zagrodach występują w formach raczej szczątkowych. Łąki i pastwiska przyzagrodowe to obszary wypasów zwierząt hodowlanych i poza popularnymi trawami nie utrzymują się tu żadne ciekawe odmiany roślin.

Na obszarze gminy w roku 1992 stwierdzono obecność ponad 300 gatunków roślin naczyniowych. W porównaniu z badaniami w latach 60. XX wieku zaobserwowano pewne różnice w składzie gatunkowym. Wiele gatunków z lasów liściastych i mokrych łąk ustąpiło w wyniku antropogenicznych przekształceń tych zbiorowisk. Zanotowano także pojawienie się gatunków synantropijnych. Flora gminy zubożała o około 10%.

Roślinność rzeczywista odbiega w znacznym stopniu od potencjalnej na skutek wieloletniej działalności człowieka. Piętro pogórza (do 400 m n.p.m.) to rejon potencjalnego występowania grądów oraz lasów mieszanych o charakterze podgórskim.

Zdecydowanie najbardziej atrakcyjnym pod względem faunistycznym obszarem w granicach Gminy Prudnik jest teren Parku Krajobrazowego Góry Opawskie. Łącznie, na terenie PK Góry Opawskie stwierdzono występowanie 46 gatunków ssaków, 130 gatunków ptaków, 16 gatunków płazów, 6 gatunków gadów, 16 gatunków ryb, kilkadziesiąt gatunków motyli oraz 206 gatunków pająków. Ochroną ścisłą oraz częściową objętych jest łącznie 175 gatunków zwierząt.

Obszar Gminy Prudnik, poza Parkiem Krajobrazowym Góry Opawskie, zajęty jest głównie przez mało urozmaicony krajobraz rolniczy. Zasadniczymi komponentami tego środowiska są uprawy rolne (przeważnie grunty orne) oraz towarzyszące im niewielkie powierzchniowo płaty innych siedlisk, takie jak: zadrzewienia śródpolne, miedze, przydrożne zarośla, rowy melioracyjne itp. W przeważającej większości jest to zatem krajobraz silnie przekształcony, aktualnie poddawany wyraźnej antropopresji, gdzie siedliska przyrodnicze o wyraźnej wartości faunistycznej zajmują niewielką powierzchnię. Środowisko to zamieszkiwane jest przede wszystkim przez zwierzęta szeroko rozpowszechnione i najpospolitsze w kraju. Potencjalnie wyższej różnorodności biologicznej należy spodziewać się na niewielkich fragmentach obszarów zajętych przez

łąki (występujące zasadniczo w dolinach rzek i potoków) oraz niewielkie kompleksy leśne (pomijając lasy objęte ochroną w ramach Parku Krajobrazowego Góry Opawskie i jego otuliny).

Na obszarze miasta Prudnik występuje fauna typowa dla miasta oraz terenów rolniczych.

#### **4.1.8. Walory krajobrazu**

Całość gminy jest bardzo zróżnicowana krajobrazowo. Część południowa to bliskie przedgórze Gór Opawskich. Urozmaicony teren niewysokich gór zbudowanych ze starych utworów paleozoicznych, między innymi z szarogłazów, na których zalega warstwa osadów polodowcowych pochodzących z okresu zlodowacenia krakowskiego. Ten mezoregion jest nieźle zalesiony i wykorzystywany do celów rekreacyjno – turystycznych. Pozostały teren gminy to przede wszystkim teren rolniczy z niewielkimi kompleksami leśnymi i niewielkimi wzniesieniami i dolinami rzek – wioski leżą przede wszystkim w tych właśnie dolinach i na ich stokach.

Obszar objęty planem przedstawia typowo miejski krajobraz. Obszar położony przy ul. Nyskiej to dawne hale produkcyjne, a obszary przy ul. Księdza Skowrońskiego, Sybiraków znajdują się w otoczeniu zabudowy mieszkaniowej, handlowej oraz usług użyteczności publicznej (szkoły).

#### **4.1.9. Ochrona przyrody**

Na obszarach objętych planem nie występują obszary i obiekty chronione na podstawie ustawy o ochronie przyrody. W sąsiedztwie obszaru objętego planem ul. Nyskiej jedynym obiektem chronionej przyrody jest pomnik przyrody. Jest to platan klonolistny (*Platanus x hispanica* Münchh.) „Samuel” o obwodzie pnia 472 cm (na wysokości 130 cm) i wysokości ok. 32 m. Nazwa dla drzewa jest nawiązaniem do historii tego miejsca związanej z przemysłem włókienniczym, którego początki sięgają XIX wieku. Imię „Samuel” upamiętnia postać Samuela Fränkla, założyciela fabryki przy ul. Nyskiej. Drzewo posiada okazałą, kulistą koronę o dobrym stanie zdrowotności, bardzo zdrową i prawidłowo wykształconą pod względem morfologicznym kłodę, bez uszkodzeń i ubytków. Wiek drzewa szacowany jest na ok. 170 lat.

W południowej części miasta tereny objęto Parkiem Krajobrazowym „Góry Opawskie” oraz Specjalnym obszarem ochrony „Góry Opawskie” (PLH 160007).

#### **4.1.10. Stan środowiska na obszarach objętych przewidywanym oddziaływaniem**

W granicach obszarów objętych planem praktycznie nie ma siedlisk naturalnych, obszary mają charakter terenów zabudowy miejskiej i terenów zieleni.

Zasoby przyrodnicze obszarów objętych planem są typowe dla terenów miejskich, nie wyróżniają się ponadprzeciętnymi walorami, nie są to ekosystemy szczególnie cenne i nie są one objęte formą specjalizowanej ochrony prawnej. Większość zmian, jakie zaszły w lokalnym środowisku miała związek z urbanizacją i przyczyniła się do ograniczenia naturalnych zasobów przyrodniczych. Mimo tego jednak, zachowana ciągłość terenów

rolniczych w otoczeniu miasta, nadal dobra jakość gleb oraz poprawny stan jakości powietrza atmosferycznego wskazują, że lokalne środowisko zachowało tutaj względną trwałość mimo presji człowieka.

Biorąc pod uwagę to, że obszary objęte planem pozostają od lat w użytkowaniu typowo miejskim i nie zauważa się tendencji do odchodzenia od profilu gospodarki miejskiej uznać można, że lokalne zasoby środowiska są nadal stabilne i trwałe, mimo, że nie ma tu gatunków czy siedlisk chronionych. Są to typowe ekosystemy miejskie, dość jednorodne pod względem biocenotycznym i siedliskowym.

#### **4.2. Potencjalne zmiany w środowisku przy dotychczasowym użytkowaniu**

Nie zmieniając sposobu użytkowania obszarów objętych planem nie wystąpią zmiany w funkcjonowaniu środowiska przyrodniczego okolicy. Zdecydowana część terenów o planowanych nowych funkcjach posiadałaby przeznaczenie w kierunku terenów zieleni nieurządzonej i zachowania istniejącej funkcji usługowej (tereny przy ul. Księdza Skowrońskiego, Sybiraków), a obszar przy ul. Nyskiej pozostałyby terenem opuszczonych hal produkcyjnych, które z biegiem czasu najprawdopodobniej popadłyby w ruinę.



## **5. Istniejące problemy ochrony środowiska istotne z punktu widzenia realizacji planu**

Na obszarach objętych planem nie występują obszary chronione ani cenne zbiorowiska roślin i/lub siedliska zwierząt, jedynie w sąsiedztwie obszaru położonego przy ul. Nyskiej zauważalny jest obiekt chroniony w postaci pomnika przyrody (platan klonolistny).

Istniejące problemy ochrony środowiska istotne z punktu widzenia realizowanego dokumentu, jakim jest miejscowy plan zagospodarowania przestrzennego, związane są zatem ze stanem środowiska na obszarach objętych planem oraz przepisami dotyczącymi obszarów objętych ochroną prawną. Brak jest szczególnych uwarunkowań środowiska przyrodniczego, a projektowane przeznaczenia terenów nie powodują zasadniczych zmian w strukturze terenów ani w poziomie antropopresji.

W skali lokalnej problemem ochrony środowiska jest niska emisja. Odrębne przepisy odnoszą się do ograniczenia emisji zanieczyszczeń powietrza poprzez stosowanie wysokosprawnych technik spalania i unikania źródła energii złej jakości.

## **6. Cele ochrony środowiska ustanowione na szczeblu międzynarodowym, wspólnotowym i krajowym, istotne z punktu widzenia planu**

Polityka ochrony środowiska jest jedną z polityk wspólnotowych Unii Europejskiej o charakterze horyzontalnym. Jej zakres obejmuje wszystkie dziedziny życia społeczno-gospodarczego. Zasada zrównoważonego rozwoju podkreśla konieczność takiego rozwoju społeczno-ekonomicznego, by przy zaspokajaniu potrzeb obecnych i przyszłych pokoleń została zachowana równowaga przyrodnicza. Zasada przezorności wymaga podejmowania środków zapobiegawczych tam, gdzie nie poznano jeszcze dokładnego oddziaływania na środowisko. Zasada prewencji (zapobiegania) zobowiązuje podejmującego negatywne oddziaływanie na środowisko do zapobiegania temu oddziaływaniu. Zasada „zanieczyszczający płaci” wymaga od wprowadzającego zanieczyszczenia ponoszenia kosztów usunięcia skutków lub zapobiegania emisji.

Uchwalenie planu spełnia wymogi **Dyrektywy Parlamentu Europejskiego i Rady 2012/27/EU** z dnia 25 października 2012 r. w sprawie efektywności energetycznej, która ustanowiła wspólną unijną strukturę ramową dla środków służących wspieraniu efektywności energetycznej w Unii, aby zapewnić osiągnięcie głównego unijnego celu zakładającego zwiększenie efektywności energetycznej o 20% do 2020 r., a także stworzyć warunki dla dalszego polepszania efektywności energetycznej po wspomnianej dacie docelowej. Przepisy odrębne wskazują na nakaz stosowania niskoemisyjnych technik spalania, co jest rozwiązaniem zdecydowanie korzystniejszym z punktu widzenia stanu powietrza atmosferycznego od tradycyjnych kotłów w zdecydowanej większości domów na terenie miasta.

Uchwalenie planu wpisuje się także w politykę zrównoważonego rozwoju i budowania konkurencyjności (**Europa 2020**), która na poziomie unijnym kładzie nacisk na kwestie energetyczne. Jeden ze wskazanych w dokumencie wymiernych celów do osiągnięcia na rok 2020 stanowi, że emisję dwutlenku węgla należy ograniczyć co najmniej o 20% w porównaniu z poziomem z 1990 r. lub, jeśli pozwolą na to warunki, nawet o 30% oraz zwiększyć efektywność wykorzystania energii o 20%. Kwestie te również wiążą się ze stosowaniem niskoemisyjnych technik spalania.

Realizacja planu jest też spójna co do celów z **Polityką klimatyczną Polski – Strategia redukcji emisji gazów cieplarnianych w Polsce do roku 2020**, gdzie nadrzędną sprawą jest włączenie się Polski do wysiłków na rzecz ochrony klimatu globalnego poprzez wdrażanie zasad zrównoważonego rozwoju, zwłaszcza w zakresie poprawy wykorzystania energii, zwiększania zasobów leśnych i glebowych kraju, racjonalizacji wykorzystania surowców i produktów przemysłu oraz racjonalizacji zagospodarowania odpadów, w sposób zapewniający osiągnięcie maksymalnych korzyści gospodarczych, społecznych i politycznych. Realizacja przedmiotowego dokumentu będzie odbywać się zgodnie z nakazami dotyczącymi ochrony środowiska.

Plan jest spójny ponadto z założeniami **II Polityki Ekologicznej Państwa z uwzględnieniem perspektywy do roku 2025**, wyznaczającej cele i kierunki działań w zakresie ochrony środowiska, w tym ochrony powietrza i poprawy jego stanu. Plan realizuje cele dokumentu zarówno w odniesieniu do racjonalnego użytkowania zasobów, jak i w zakresie jakości środowiska.

## **7. Przewidywane znaczące oddziaływania uchwalenia planu na środowisko**

Plan określa zakres rozwiązań zagospodarowania terenów, dla których wyznacza ustalenia przy równoczesnym uwzględnieniu wymogów ochrony środowiska, ekorozwoju, kształtowania ładu przestrzennego i przekształcenia struktury funkcjonalno-przestrzennej umożliwiającej poprawę warunków obsługi ludności, przede wszystkim w usługi.

W planie zakazano lokalizacji przedsięwzięć mogących zawsze znacząco oddziaływać na środowisko, z wyłączeniem inwestycji celu publicznego z zakresu infrastruktury technicznej, w tym łączności publicznej, dróg publicznych oraz z zastrzeżeniem zakazu zbierania odpadów lub ich przetwarzania. A zatem, w wyniku uchwalenia planu nie będzie możliwości lokalizacji inwestycji zawsze znacząco oddziałujących na środowisko.

Biorąc pod uwagę zmiany wniesione przez plan w zagospodarowaniu terenów stwierdzić należy, że potencjalne oddziaływania mogą wystąpić w dwóch przypadkach zmiany użytkowania terenów:

- z zieleni na tereny zabudowy usługowo-handlowej,
- z opuszczonych i niszczących byłych hal produkcyjnych na tereny zabudowy usługowo-handlowej z dopuszczeniem funkcji produkcyjnej.

W przypadku północnej części obszaru położonego przy ul. Księdza Skowrońskiego, Sybiraków uchwalenie planu ujednotoci i uporządkuje zagospodarowanie terenów.

A zatem do dalszych analiz przyjęto powyższe zmiany przeznaczenia terenów – tego typu tereny o nowych funkcjach przedstawiono również na mapach stanowiących integralną część niniejszej prognozy oddziaływania na środowisko.

### **Różnorodność biologiczna**

Realizacja zamierzeń w nowych funkcjach zgodnie z ustaleniami planu, w odniesieniu do terenów funkcjonujących obecnie jako zielone, nie wpłynie na różnorodność biologiczną obszarów objętych planem przy ul. Księdza Skowrońskiego, Sybiraków. Plan dotyczy strefy o bardzo przeciętnych walorach przyrodniczych (teren zieleni nieurządzonej w sąsiedztwie zabudowy mieszkaniowej, usługowej i handlowej). W przypadku terenu dawnych hal produkcyjnych przy ul. Nyskiej również bioróżnorodność nie jest zagrożona. Wyznaczono obszar ZP aby pozostawić w dotychczasowym użytkowaniu w zasadzie jedyny obszar zieleni w obszarze objętym planem.

Uchwalenie i realizacja ustaleń planu nie będzie miała wpływu na siedliska objęte ochroną w ramach obszarów sieci Natura 2000 (brak siedlisk na obszarach objętych planem, a także znacząca odległość od obszarów sieci Natura 2000) oraz nie przyczyni się do zubożenia różnorodności biologicznej również poza granicami kraju – nie występują oddziaływania transgraniczne. Nowe tereny przewidziane pod zabudowę usługową przy ul. Księdza Skowrońskiego, Sybiraków stanowią będą kontynuację obszarów usługowych i handlowych. Tereny przewidziane pod zabudowę usługową i handlową z dopuszczeniem zabudowy produkcyjnej, składów i magazynów przy ul. Nyskiej wyznaczono na terenach całkowicie przekształconych w wyniku działalności antropogenicznej.

## **Ludzie**

Obszary oznaczone na rysunku planu jako **UUC** (tereny zabudowy usługowej i handlowej z dopuszczeniem zabudowy produkcyjnej, składów i magazynów przy ul. Nyskiej) mogą obejmować inwestycje potencjalnie znacząco oddziałujące na środowisko, o relatywnie niewielkim wpływie na komponenty środowiska przyrodniczego. Należy również pamiętać o konieczności zapewnienia, przez inwestora, oddziaływania w granicach nieruchomości, do których posiada tytuł prawny, co będzie przedmiotem weryfikacji w trakcie prowadzenia procedury w sprawie oddziaływania na środowisko konkretnych przedsięwzięć wynikających z realizacji ustaleń planu. A zatem przy przestrzeganiu przepisów prawa, stosowaniu działań zapobiegających i minimalizujących oddziaływania możliwe jest uniknięcie wielu niekorzystnych wpływów na środowisko przyrodnicze w porównaniu do innych przedsięwzięć zawsze znacząco oddziałujących na środowisko.

Obszar zabudowy usługowej, handlowej z dopuszczeniem zabudowy produkcyjnej, składów i magazynów przy ul. Nyskiej wyznaczono na terenie całkowicie przekształconym przez człowieka w wyniku działalności produkcyjnej. Dlatego też stwierdzić należy, że takie działanie nie spowoduje znaczących oddziaływań na człowieka.

Z kolei przeznaczenie obszarów przy ul. Księdza Skowrońskiego, Sybiraków wynika z uchwalonego Studium uwarunkowań i kierunków zagospodarowania przestrzennego oraz ze stanu zagospodarowania północnej części obszaru. Zagospodarowanie terenów (zieleń nieurządzona, istniejąca funkcja handlowa) oraz sąsiedztwo (tereny zabudowy mieszkaniowej, usług publicznych i handlu) sprawiają, że nie ma podstaw do twierdzenia o powstaniu znaczących oddziaływań w wyniku uchwalenia planu.

## **Zwierzęta i rośliny**

W trakcie realizacji ustaleń planu, w wyniku hałasu, emisji spalin, drgań itp. fauna zamieszkująca tereny może wyemigrować na sąsiednie tereny, z wyjątkiem gatunków o dużych zdolnościach przystosowania się do zmiennych warunków występujących w środowisku (oddziaływanie bezpośrednie). Na terenach objętych planem w części dotyczącej obszarów zagospodarowanych (poza terenami biologicznie czynnymi) wystąpi także likwidacja fauny glebowej, co ma ścisły związek z likwidacją pokrywy glebowej.

Oddziaływanie na florę wystąpi w części dotyczącej obszarów niepozostawionych jako biologicznie czynne. Biorąc jednak pod uwagę brak obszarów i okazów cennych przyrodniczo, uchwalenie planu i późniejsza realizacja jego ustaleń nie będzie mieć większego znaczenia w analizach dotyczących oddziaływania na pokrywę roślinną.

Zalecane jest zdjęcie przypowierzchniowej warstwy ziemi o głębokości około 10 cm wraz z roślinnością trawiastą i oddzielenie jej od reszty materiału. Na obszarach planowanych do zainwestowania (obecnie wykorzystywanych jako zielone) zlikwidowana zostanie aktualnie występująca roślinność niska.

Na terenach objętych planem będzie zagrożona roślinność drzewiasta i krzewiasta. Jednak z przepisów odrębnych wynika konieczność wykonania nasadzeń w liczbie co najmniej równej liczbie wyciętych drzew i krzewów.

## **Woda**

Uchwalenie i realizacja ustaleń planu nie wpłynie na możliwość przecięcia cieków wodnych ani terenów zabagnionych. Istnieje ryzyko wycieku płynów z pracujących maszyn oraz zanieczyszczenie wód płynących i gruntowych (oddziaływanie bezpośrednie). Analizując z kolei możliwe oddziaływania pośrednie, należy zdiagnozować możliwość negatywnego wpływu ww. wycieków na roślinność oraz zdrowie ludzi. Uchwalenie planu nie będzie wpływać negatywnie na wody powierzchniowe pod warunkiem właściwego wykorzystywania budynków, utwardzenia powierzchni dróg wewnętrznych i parkingów oraz gospodarki ściekowej. W związku z najprawdopodobniej płytkim fundamentowaniem nie wystąpi oddziaływanie na wody podziemne.

Niemal cały obszar położony przy ul. Nyskiej jest objęty obszarem, na którym prawdopodobieństwo wystąpienia powodzi jest niskie (tzw. „woda pięćsetletnia”), a jego fragmenty są objęte obszarem, na którym prawdopodobieństwo wystąpienia powodzi jest średnie (tzw. „woda stuletnia”).

### **Powietrze**

W wyniku realizacji ustaleń planu (etap prowadzenia inwestycji) wystąpi pylenie wtórne z pryzm składowanego nadkładu. Zasadniczy wpływ na wielkość i obszar oddziaływania tej emisji mają warunki atmosferyczne (siła wiatru, opady deszczu), tzn. im silniejszy wiatr przy suchej pogodzie, tym silniejsze oddziaływanie. Oprócz warunków meteorologicznych emisja zależna jest ona również od cech pryzmowanego gruntu (granulacja, naturalna wilgotność). Zaleca się okresowe zwilżanie wodą spryzmowanego materiału. W przypadku bardzo silnego wiatru zaleca się ubicie materiału, aby zminimalizować zjawisko pylenia wtórnego.

Na etapie eksploatacji inwestycji może wystąpić emisja zanieczyszczeń powietrza atmosferycznego w postaci gazów, pyłów lub odorów, jednakże zgodnie z zapisami projektu planu nie jest możliwe lokalizowanie przedsięwzięć zawsze znacząco oddziałujących na środowisko. Zatem należy przypuszczać, że oddziaływanie będzie zauważalne, ale o niewielkim natężeniu. Na etapie opracowywania projektu planu nie jest możliwe przewidzenie rodzajów inwestycji, które będą realizowane, a tym samym również źródeł zaopatrzenia obiektów w ciepło. A zatem nie można ocenić precyzyjnie oddziaływania na środowisko przyrodnicze, w tym przede wszystkim na stan powietrza atmosferycznego.

### **Powierzchnia ziemi**

Na etapie realizowania przedsięwzięć wynikających z ustaleń planu nastąpi zajęcie terenów pod pryzmowaną, wydobytą z wykopów ziemię, zaś prowadzenie wykopów spowoduje naruszenie struktury gleby, zniszczenie pokrywy roślinnej i grzybów oraz możliwą przymusową migrację zwierząt w szczególności owadów i drobnych ssaków na sąsiednie bądź bardziej odległe tereny.

Zajęcie powierzchni pod inwestycje wynikające z przeznaczeń w planie będzie występować na etapie realizacji ustaleń planu oraz na etapie funkcjonowania inwestycji. Oddziaływanie to będzie miało charakter bezpośredni, długotrwały i nieodwracalny (również będzie zauważalne). Zmniejszeniu ulegnie ilość powierzchni biologicznie czynnej.

### **Krajobraz**

Obszary objęte planem nie są objęte obszarem chronionego krajobrazu ani parkiem krajobrazowym. Tereny przy ul. Księdza Skowrońskiego, Sybiraków są objęte obszarem o szczególnie wysokich walorach fizjonomicznych krajobrazu, który został określony w publikacji K. i K. Badory pt. „Waloryzacja krajobrazu naturalnego województwa opolskiego wraz z programem czynnej i biernej ochrony” (Ecosystem Projekt, Opole 2006) i przytoczony również w Stanowisku Wojewódzkiej Rady Ochrony Przyrody w Opolu z dnia 1 października 2008 r. w sprawie ochrony krajobrazu w procesie lokalizacji farm wiatrowych na terenie województwa opolskiego. Na tym terenie przewidziano funkcję usługową i handlową, a maksymalną wysokość zabudowy ustalono na 15 m. Biorąc pod uwagę brak możliwości lokalizacji dominant krajobrazowych (np. farm wiatrowych, linii wysokiego napięcia, masztów, urządzeń technologicznych o wysokości powyżej 30 m nad powierzchnią terenu) stwierdzić należy, że zapisy planu nie wywołają znaczącego oddziaływania na krajobraz w odniesieniu do terenu o szczególnych walorach.

W przypadku obszaru przy ul. Nyskiej również nie przewidziano lokalizacji nowych dominant krajobrazowych. Ewentualne nowe budynki będą wzniesione w strefie zabudowanej miasta, czyli w obszarze, gdzie istnieją zdecydowanie wyższe budynki i budowle.

### **Klimat**

Uchwalenie i realizacja ustaleń planu nie będzie mieć większego wpływu na klimat miasta Prudnik. Lokalnie mogą się zaznaczyć zmiany temperatury powietrza i powierzchni ziemi wynikające ze zmniejszonej powierzchni biologicznie czynnej oraz silniejszego nagrzewania się obiektów i obszarów dróg czy parkingów, jednakże będą to zmiany niezauważalne poza obszarem objętym planem.

Bezpośrednia emisja gazów cieplarnianych będzie miała miejsce podczas spalania paliw do celów ogrzewania i podgrzania wody użytkowej. Nie są znane dokładne zamierzenia w odniesieniu do terenów oznaczonych symbolami UUC i nie można na bieżącym etapie jednoznacznie stwierdzić, czy emisja CO<sub>2</sub> będzie występować również w związku z innymi prowadzonymi działalnościami.

Zgodność zamierzeń z rozporządzeniem Ministra Infrastruktury z dnia 12 kwietnia 2002 r. w sprawie warunków technicznych, jakim powinny odpowiadać budynki i ich usytuowanie (tekst jednolity Dz.U. 2015 poz. 1422) oraz normami powinna zapewnić odporność na zmiany klimatu i klęski żywiołowe. Do norm tych należą w szczególności (odporność na wiatr, burze, śnieg i ekstremalne temperatury oraz zmiany temperatur):

- PN-EN 62305-1:2008 Ochrona odgromowa – Część I: Zasady ogólne,
- PN-EN 62305-2:2008 Ochrona odgromowa – Część II: Zarządzanie ryzykiem,
- PN-EN 62305-3:2009 Ochrona odgromowa – Część III: Uszkodzenia fizyczne obiektów i zagrożenie życia,
- PN-EN 62305-4:2009 Ochrona odgromowa – Część IV: Urządzenie elektryczne i elektroniczne w obiektach,
- PN-EN 14351-1:2006 Okna i drzwi. Norma wyrobu, właściwości eksploatacyjne,
- PN-84/B03230 Obliczenia statyczne i projektowanie,

- PN-B-02013:1987 Obciążenie budowli – Obciążenia zmienne środowiskowe – Obciążenie śniegiem,
- PN-B-02015:1986 Obciążenie budowli – Obciążenia zmienne środowiskowe – Obciążenie temperaturą,
- PN-B-02011:1977/Az1:2009 Obciążenia w obliczeniach statycznych. Obciążenia wiatrem.

Z uwagi na położenie geograficzne obszarów objętych planem nie zdefiniowano istotnych i długotrwałych ryzyk związanych ze zmianami klimatycznymi, jednakże należy spodziewać się możliwości wystąpienia czasowych anomalii pogodowych.

### Zasoby naturalne

Uchwalenie planu nie spowoduje ograniczenia ilości zasobów naturalnych oraz nie przyczyni się do ograniczenia możliwości korzystania z zasobów naturalnych. Realizacja inwestycji zgodnie z ustaleniami planu nie ma żadnego bezpośredniego wpływu na wykorzystanie zasobów naturalnych i ich zachowanie dla przyszłych pokoleń. Pośrednio, realizacja zamierzeń będzie wymagać pozyskania piasku, wody, cementu, stali, kruszywa czy mas bitumicznych, jednakże będą to ilości niezagrażające nawet w najmniejszym stopniu dostępnym zasobom.

### Zabytki

Plan ustala obiekty o wartościach zabytkowych wchodzące w skład układu przestrzennego (byłego zakładu przemysłu bawełnianego w obszarze objętym planem, ul. Nyska), podlegające ochronie w zakresie ustalonym w planie zgodnie z poniższym wykazem:

L.p.	Obiekt, pełniona funkcja w ramach byłego zakładu przemysłu bawełnianego	Adres obiektu	Data (okres) powstania
1.	Ściany kurtynowe: zachodnia i północna budynku „wykańczalni mokrej”	Prudnik, ul. Nyska	ok.1865r.
2.	Budynek „wykańczalni suchej”	Prudnik, ul. Nyska	ok. 1879r.
3.	Budynek „magazynu tkanin surowych”	Prudnik, ul. Nyska	ok.1860r.
4.	Budynek „magazynu technicznego nr 1”	Prudnik, ul. Nyska	II połowa XIX w.
5.	Budynek „administracyjny”	Prudnik, ul. Nyska	ok.1855r.
6.	Budynek „garaży/produkcyjny”	Prudnik, ul. Nyska	ok.1855r.

**Dobra materialne**

W trakcie realizacji i funkcjonowania przedsięwzięć wynikających z realizacji ustaleń planu nie przewiduje się wystąpienia znaczącego oddziaływania na dobra materialne.

**Konflikty społeczne**

Nie prognozuje się możliwości wystąpienia konfliktów społecznych. Plan nie wprowadza funkcji obcych, czy innych od funkcji obecnie istniejących w bezpośrednim sąsiedztwie obszarów objętych planem.



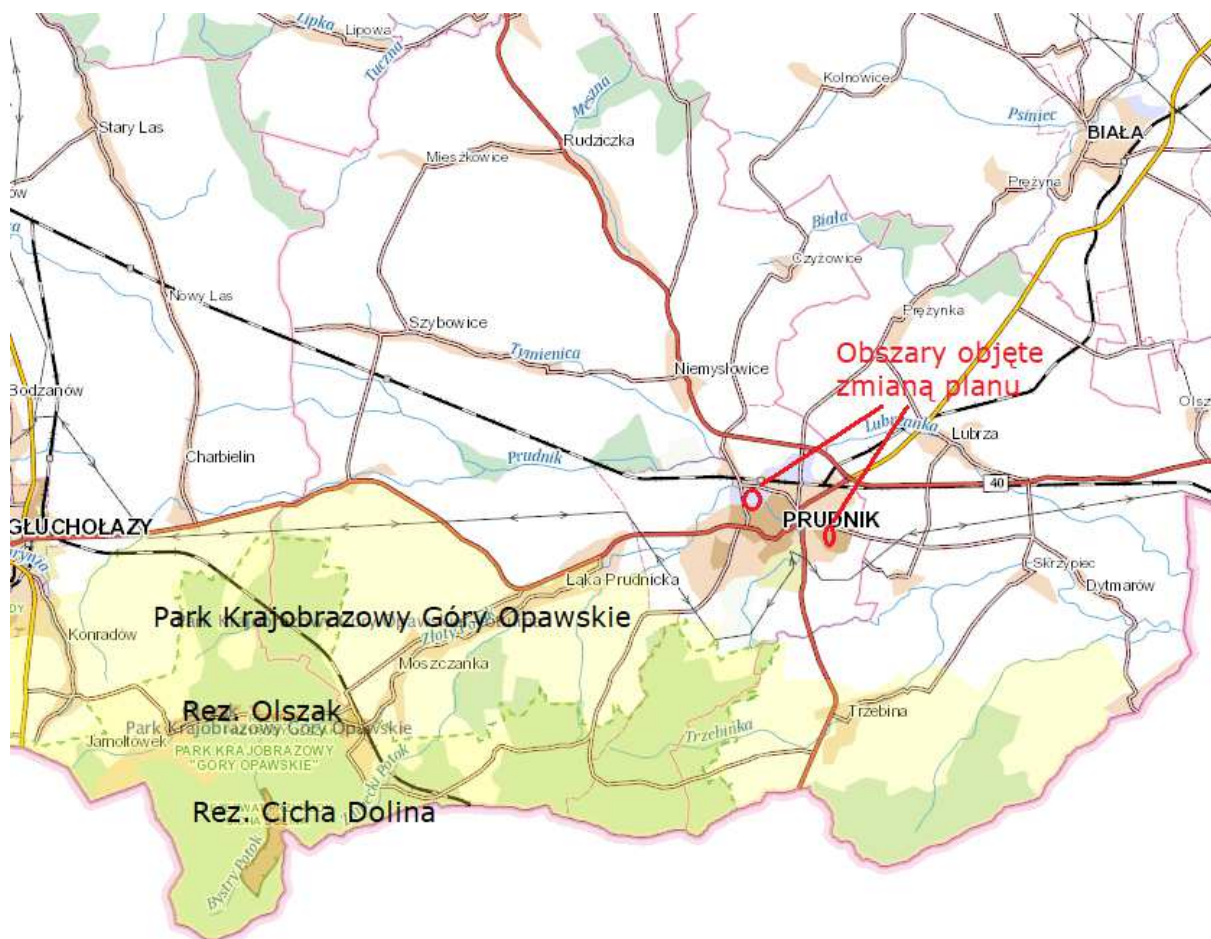
## 8. Wpływ zapisów planu na obszary chronione, w tym obszary Natura 2000

Obszary objęte planem znajdują się poza typami obszarów chronionych wymienionych w ustawie z dnia 16 kwietnia 2004 r. o ochronie przyrody (Dz. U. z 2018 r. poz. 142, ze zm.), czyli poza rezerwatami przyrody, parkami narodowymi, parkami krajobrazowymi, obszarami chronionego krajobrazu i obszarami Natura 2000. Na działkach położonych w obszarach objętych planem nie znajdują się pomniki przyrody, stanowiska dokumentacyjne, użytki ekologiczne, zespoły przyrodniczo-krajobrazowe oraz nie wskazano występowania roślin, zwierząt i grzybów objętych ochroną gatunkową.

Najbliżej położone obszary chronione to:

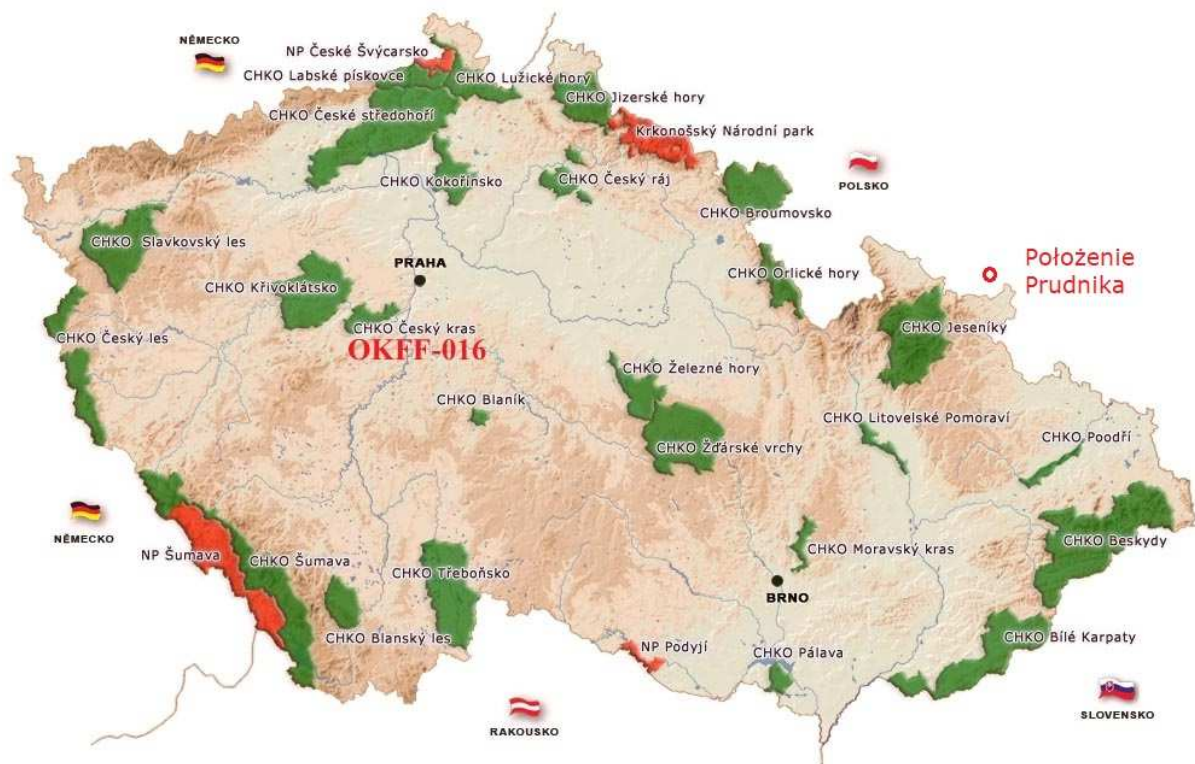
- Park Krajobrazowy Góry Opawskie (co najmniej 2,0 km),
- Rezerwat Olszak (co najmniej 8,9 km),
- Rezerwat Cicha Dolina (około 10,1 km).

Na poniższych rysunkach przedstawiono lokalizację obszarów objętych planem w odniesieniu do obszarów chronionych w Polsce i w Republice Czeskiej.



**Rysunek 12. Lokalizacja obszarów objętych planem na mapie obszarów chronionych w Polsce**

Źródło: Opracowanie własne na podstawie: <http://mapy.geoportal.gov.pl/imap/>



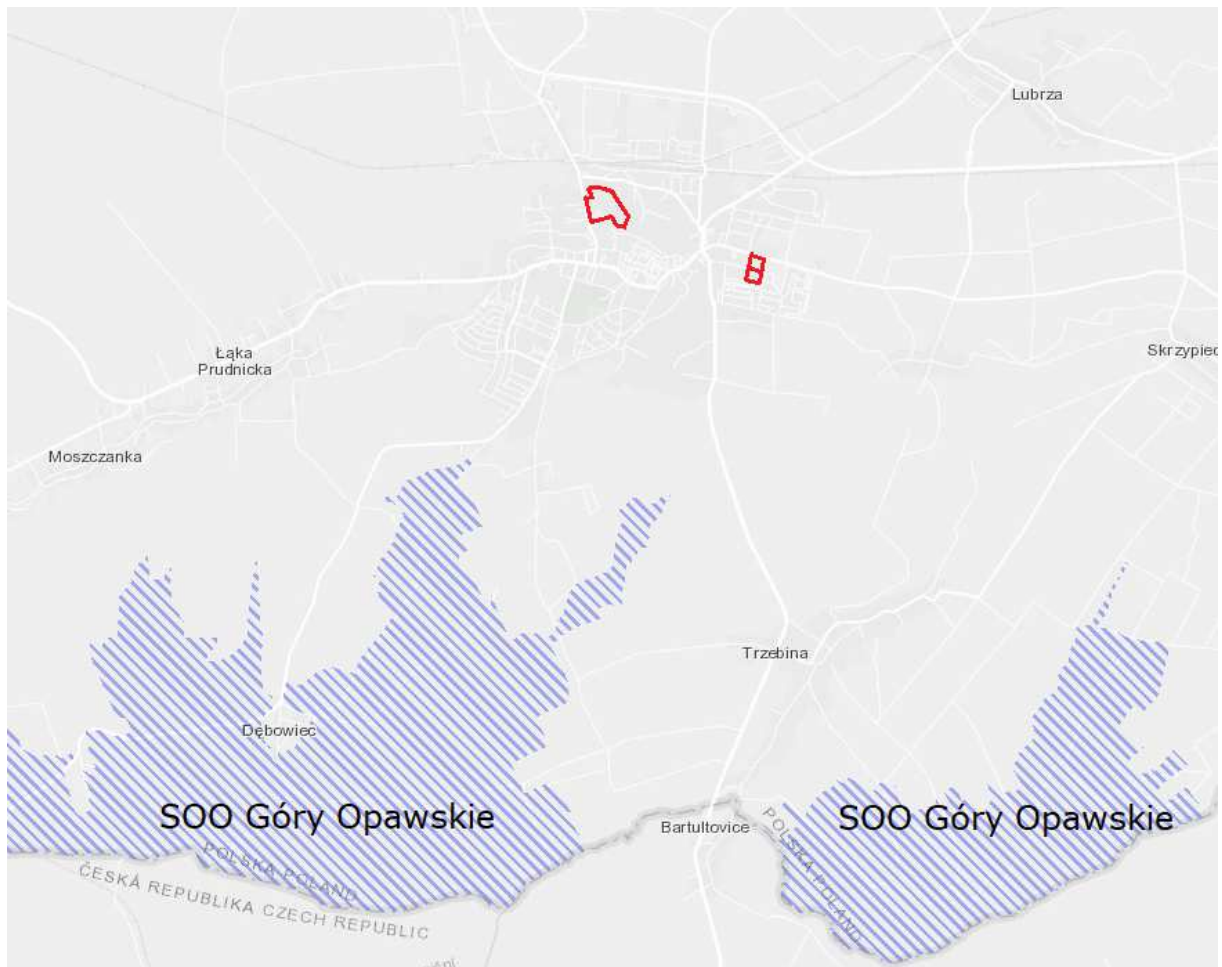
**Rysunek 13. Lokalizacja obszarów objętych planem na mapie obszarów chronionych w Republice Czeskiej**

Źródło: Opracowanie własne na podstawie: [http://www.ok1vei.com/ff/pics/mapa\\_016.jpg](http://www.ok1vei.com/ff/pics/mapa_016.jpg)

Z kolei, najbliższej położony obszar sieci Natura 2000 to SOO Góry Opawskie (odległość od obszarów objętych planem o nie mniej niż 2,0 km).

Biorąc pod uwagę odległość od ww. obszaru chronionego w ramach sieci Natura 2000 oraz specyfikę planowanych zamierzeń (wybitnie lokalne oddziaływanie) należy stwierdzić, że uchwalenie planu nie będzie mieć negatywnego oddziaływania na obszary sieci Natura 2000.

Na poniższym rysunku przedstawiono lokalizację obszarów objętych planem w odniesieniu do obszarów sieci Natura 2000.



**Rysunek 14. Lokalizacja obszarów objętych planem w odniesieniu do obszarów sieci Natura 2000**

Źródło: Opracowanie własne na podstawie: <http://natura2000.eea.europa.eu/>.

## 9. Rozwiązania mające na celu zapobieganie, ograniczanie lub kompensację przyrodniczą negatywnych oddziaływań na środowisko

W obszarach objętych planem zakazano lokalizacji przedsięwzięć mogących zawsze znacząco oddziaływać na środowisko, z wyłączeniem inwestycji celu publicznego z zakresu infrastruktury technicznej, w tym łączności publicznej, dróg publicznych oraz z zastrzeżeniem zakazu zbierania odpadów lub ich przetwarzania.

Ograniczenie oddziaływania planowanych zmian w przeznaczeniu terenów wynikających z planu na środowisko można teoretycznie osiągnąć na kilka sposobów:

- w zakresie ochrony wód podziemnych przed zanieczyszczeniem: nakaz utwardzania placów i podjazdów, miejsc do parkowania oraz instalowania urządzeń oczyszczających wody opadowe i roztopowe przed odprowadzeniem ich do odbiornika. Dopuszczono zagospodarowanie nieoczyszczonych wód opadowych i roztopowych na terenie działki budowlanej,
- w zakresie ochrony przed hałasem: rodzaje terenów w rozumieniu przepisów ustawy Prawo ochrony środowiska, dla których mają zastosowanie przepisy ustawy Prawo ochrony środowiska w zakresie dopuszczalnych poziomów hałasu określonych wskaźnikami hałasu:
  - teren z podstawowym przeznaczeniem dla zabudowy usługowo-mieszkaniowej, oznaczony symbolem **UM**, jak na cele mieszkaniowo – usługowe,
  - teren z podstawowym przeznaczeniem dla zieleni urządzonej oznaczony symbolem **ZP** jak na cele rekreacyjno-wypoczynkowe.

## **10. Propozycje dotyczące przewidywanych metod analizy skutków realizacji postanowień projektu dokumentu oraz częstotliwości jej przeprowadzania**

Analiza wpływu ustaleń planu odbywać się może przez monitorowanie bezpośrednich rezultatów osiągniętych w wyniku realizacji zakładanych zadań oraz monitorowanie ich oddziaływań. Wskazana jest również kontrola decyzji i uzgodnień formalno- prawnych. Na etapie sporządzania planu, jako przykładowe wskaźniki oceny wpływu zapisów projektu planu na środowisko można wskazać:

- udział powierzchni zabudowy do całkowitej powierzchni każdego z obszarów objętych planem – (%);
- wielkość powierzchni biologicznie czynnej w granicach terenu – (%);
- sposób gospodarowania odpadami;
- sposób ogrzewania – rodzaj;
- sposób odprowadzania ścieków – rodzaj;
- ilość zrealizowanych miejsc parkingowych – (szt.).

Zaproponowane wskaźniki mogą być modyfikowane w zależności od osiągniętych rezultatów i możliwości pozyskania danych wynikowych.

## **11. Informacje o możliwym transgranicznym oddziaływaniu na środowisko**

Z analizy oddziaływania uchwalenia planu na poszczególne elementy środowiska wynika, że uciążliwość będzie ograniczona do zasięgu lokalnego. Mając na uwadze powyższe, oraz odległość od granic państwa (minimalnie 3,0 km) uchwalenie planu nie będzie powodowało transgranicznego oddziaływania na środowisko (hałas i krajobraz).

Zasięg oddziaływania na klimat akustyczny będzie ograniczony do obszarów objętych planem. Potencjalnie możliwe jest oddziaływanie na powietrze atmosferyczne, jednakże przy zastosowaniu działań je zapobiegających i minimalizujących nie będzie ono odczuwalne w otoczeniu obszarów objętych planem, a już na pewno w Republice Czeskiej. Oddziaływanie na krajobraz jest znikome, z Republiki Czeskiej być może będzie widać zabudowę, której powstanie umożliwi realizacja ustaleń planu, jednakże nie będzie to zabudowa o cechach dominant (maksymalna wysokość zabudowy to 15 m, z wyłączeniem inwestycji celu publicznego z zakresu łączności publicznej oraz z zastrzeżeniem ustaleń planu w zakresie wysokości budynków dla poszczególnych rodzajów terenów, wydzielonych liniami rozgraniczającymi).

## **Streszczenie**

### **Przedmiot prognozy**

Przedmiotem prognozy oddziaływania na środowisko jest projekt zmiany miejscowego planu zagospodarowania przestrzennego miasta Prudnik (zwany dalej planem)

### **Cele planu i powiązania z innymi dokumentami**

Celem ustaleń planu jest zapewnienie warunków przestrzennych dla rozwoju funkcji usługowych, handlowych i produkcyjnych z zachowaniem wymogów ładu przestrzennego, wartości środowiska przyrodniczego i kulturowego oraz krajobrazu.

Projekt planu jest zgodny z Planem zagospodarowania przestrzennego województwa opolskiego oraz nie narusza ustaleń Studium uwarunkowań i kierunków zagospodarowania przestrzennego gminy Prudnik.

### **Metody zastosowane przy sporządzaniu prognozy**

Prognozę do planu wykonano w zakresie jaki wynika z art. 51 ust. 2 ustawy z dnia 3 października 2008 r. o udostępnianiu informacji o środowisku i jego ochronie, udziale społeczeństwa w ochronie środowiska oraz o ocenach oddziaływania na środowisko (tekst jedn. Dz.U. z 2017 r. poz. 1405 z późniejszymi zmianami).

W prognozie uwzględniono informacje zawarte w materiałach dokumentacyjnych, studialnych, kartograficznych i monograficznych.

### **Stan środowiska przyrodniczego**

W granicach obszarów objętych planem praktycznie nie ma siedlisk naturalnych, a obszary mają charakter zabudowy miejskiej i użytków zielonych (zieleń urządzona i zieleń nieurządzona). Elementem o szczególnej wartości przyrodniczej na terenie całej gminy i miasta są dobrej jakości gleby użytków rolnych. Obszary objęte planem pozostają od lat w użytkowaniu typowo miejskim.

### **Istniejące problemy ochrony środowiska**

Na obszarach objętych planem i w jego sąsiedztwie nie występują obszary chronione ani cenne zbiorowiska roślin i/lub siedliska zwierząt. Brak jest szczególnych uwarunkowań środowiska przyrodniczego, a projektowane przeznaczenia terenów nie spowodują zasadniczych zmian w strukturze terenów ani w poziomie antropopresji.

Problemem ochrony środowiska jest niska emisja. Przepisy odrębne odnoszą się do ograniczenia emisji zanieczyszczeń powietrza.

### **Zgodność z celami ochrony środowiska ustanowionymi na szczeblu międzynarodowym, wspólnotowym i krajowym**

Plan jest spójny z celami m.in.: Ramowej Dyrektywy Wodnej, Planem gospodarowania wodami na obszarze dorzecza Odry, Dyrektywy Parlamentu Europejskiego i Rady 2012/27/EU z dnia 25 października 2012 r. w sprawie efektywności energetycznej, polityką zrównoważonego rozwoju i budowania konkurencyjności (Europa 2020), Polityką klimatyczną Polski – Strategią redukcji emisji gazów cieplarnianych w Polsce do roku 2020, II Polityką Ekologiczną Państwa z uwzględnieniem perspektywy do roku 2025.

### **Oddziaływanie na środowisko**

Realizacja zamierzeń w nowych funkcjach przewidzianych w planie nie wpłynie znacząco na różnorodność biologiczną, florę i faunę, wody powierzchniowe i podziemne, zdrowie i bezpieczeństwo mieszkańców, krajobraz, klimat, zasoby naturalne, zabytki i dobra materialne.

Na etapie realizacji ustaleń planu może wystąpić emisja zanieczyszczeń powietrza atmosferycznego w postaci gazów, pyłów lub odorów, jednakże zgodnie z zapisami projektu planu nie jest możliwe lokalizowanie przedsięwzięć zawsze znacząco oddziałujących na środowisko, co minimalizuje potencjalne oddziaływania. Jest to potencjalnie największe oddziaływanie spośród wymienionych.

Zajęcie powierzchni będzie występować na etapie realizacji ustaleń planu. Zmniejszeniu ulegnie ilość powierzchni biologicznie czynnej. Jest to również zauważalne negatywne oddziaływanie z punktu widzenia charakteru (bezpośrednie, długotrwałe i nieodwracalne).

### **Wpływ realizacji dokumentu na obszary chronione, w tym obszary Natura 2000**

Biorąc pod uwagę odległość od obszarów chronionych, w tym w ramach sieci Natura 2000, oraz specyfikę planowanych zamierzeń (wybitnie lokalne oddziaływanie) należy stwierdzić, że uchwalenie planu nie będzie negatywnie oddziaływać na cele ochrony obszarów chronionych.

### **Ograniczenie negatywnych oddziaływań na środowisko**

W zakresie ochrony wód podziemnych przed zanieczyszczeniem: nakaz utwardzania placów i podjazdów, miejsc do parkowania oraz instalowania urządzeń oczyszczających wody opadowe i roztopowe przed odprowadzeniem ich do odbiornika. Dopuszczono zagospodarowanie nieoczyszczonych wód opadowych i roztopowych na terenie działki budowlanej.

W zakresie ochrony przed hałasem: rodzaje terenów w rozumieniu przepisów ustawy Prawo ochrony środowiska, dla których mają zastosowanie przepisy ustawy Prawo ochrony środowiska w zakresie dopuszczalnych poziomów hałasu określonych wskaźnikami hałasu.

### **Metody analizy skutków uchwalenia planu**

Proponowany jest monitoring bazujący na danych ilościowych i jakościowych odzwierciedlających stan środowiska przyrodniczego (szczególnie wód i powietrza atmosferycznego) na terenach objętych planem i w ich otoczeniu.

### **Prawdopodobieństwo wystąpienia oddziaływań skumulowanych**

W sąsiedztwie obszaru objętego projektem zmiany planu występują tereny o przeznaczeniu produkcyjnym i usługowym, jednakże nie oddziałują one znacząco na środowisko. Biorąc pod uwagę zakazy i ograniczenia wprowadzone w planie nie należy spodziewać się wystąpienia znaczących negatywnych oddziaływań skumulowanych.

### **Prawdopodobieństwo wystąpienia oddziaływań transgranicznych**

Nie występuje prawdopodobieństwo wystąpienia oddziaływania transgranicznego po uchwaleniu planu.

Tychy, dnia 28 sierpnia 2018 r.

## OŚWIADCZENIE

Oświadczam, że jako autor prognozy oddziaływania na środowisko uchwalenia zmiany miejscowego planu zagospodarowania przestrzennego miasta Prudnika spełniam wymagania określone w art. 71a ust. 2 Ustawy z dnia 3 października 2008 r. o udostępnianiu informacji o środowisku i jego ochronie, udziale społeczeństwa w ochronie środowiska oraz o ocenach oddziaływania na środowisko (tekst jednolity Dz. U. z 2017 r. poz. 1405 z późniejszymi zmianami).

Jestem świadomy odpowiedzialności karnej za złożenie fałszywego oświadczenia.

WEKTOR. DORADZTWO EKONOMICZNE  
I ŚRODOWISKOWE  
Pazgan Michał  
43-100 Tychy, ul. Nałkowskiej 21/105  
tel. 607-677-655  
REGON: 241262911 NIP: 677-222-86-63

